

UN LLOC ON VIURE TOTES

Guia pràctica per incloure pisos socials
als projectes de cohabitatge



Redacció equip de Perviure: Carmela Prats,
Guiomar Vargas i Maria Josep Lázaro

Disseny i maquetatció: Gerard Casadevall

Iconografia: Isabel Domingo i Júlia Valldolitx

Guia impulsada per:



Promou:



Finança:



Participació en l'elaboració de la guia:

- **Punt de Referència**, associació especialitzada en l'acompanyament a jovent tutelat i extutelat en el seu procés d'emancipació.

- **TEB Habitatge-Grup Cooperatiu TEB**, cooperativa especialitzada en l'acompanyament i gestió d'habitatges per a persones amb diversitat intel·lectual.

- **Fundación Nazareth**, especialitzada en l'acompanyament i gestió de pisos assistits per a persones joves extutelades en el seu procés d'emancipació.

- **Fundació Surt**, entitat d'acció social especialitzada en els drets econòmics, socials i culturals de les dones.

- **Torrent Viu**, cooperativa d'habitatge en cessió d'ús al barri de Sarrià de Barcelona.

- **La Renegà**, cooperativa d'habitatge feminista en cessió d'ús a Santa Maria de Palautordera.

Agraïments:

Agraïm especialment a totes les persones de les entitats i de les cooperatives d'habitatge que ens han explicat la seva experiència i ens han ajudat a crear el contingut d'aquesta guia, així com a Nama Traoré, Abdelkader Sadiki i Ismail Jabrane per compartir la seva vivència.

Agraïm a les persones i entitats que han participat als diferents espais del projecte "ENFORTIM L'HABITATGE SOCIAL I INCLUSIU EN EL COHABITATGE COOPERATIU" en les diferents sessions i tallers, la qual cosa ha estat clau per generar debats, recomanacions i reflexions que hem recollit en aquesta guia. Agraïm al sector de l'habitatge cooperatiu en cessió d'ús que impulsà aquest model transformador.

- **Sostre Cívic**, cooperativa per projectes que promou projectes d'habitatge cooperatiu a Catalunya.

- **La Balma**, projecte d'habitatge cooperatiu en cessió d'ús al barri del Poblenou de Barcelona.

- **La Borda**, cooperativa d'habitatge en cessió d'ús al barri de Sants de Barcelona.

- **Cal Cases**, cooperativa d'habitatge en cessió d'ús a Santa Maria d'Oló, al Moianès.

- **Celobert**, cooperativa de treball interdisciplinària d'arquitectura i enginyeria sostenible i urbanisme.

- **Fil a l'agulla**, cooperativa especialista en facilitació i feminismes, cura i atenció de les relacions personals i socials.

- **La Dinamo**, fundació que fomenta i promou la implantació del model d'habitatge cooperatiu en cessió d'ús.

ÍNDEX

Enllaçat a les pàgines



PRESENTACIÓ DE LA GUIA 4

- Quines experiències hem recollit?
- Estat de la qüestió: els projectes de cohabitatge a Catalunya
- Com està estructurada aquesta guia. Què s'hi pot trobar?
- A qui s'adreça?
- El repte de com anomenar en aquesta guia:
 - Cohabitatge inclusiu
 - Pisos socials
 - Persones

RECULL D'EXPERIÈNCIES 10

- Projecte d'habitatge cooperatiu La Balma en col·laboració amb l'associació Punt de Referència
- Cooperativa La Borda en col·laboració amb l'associació Punt de Referència
- Cooperativa Vida Inclusiva
- Cooperativa feminista La Renegà en col·laboració amb la Fundació Surt
- Cooperativa Torrent Viu en col·laboració amb la Fundació Nazareth
- Projecte d'habitatge cooperatiu de Sant Andreu. Sostre Cívic en col·laboració amb TEB Habitatge
- Cal Cases

REFLEXIONS PRÈVIES 18

- Qui inclou a qui? Què vol dir ser inclusives?
- Situacions de dependència, interdependència i necessitat d'acompanyament
- Les entitats
- Les cooperatives d'habitatge són diverses?
- Les cooperatives d'habitatge són inclusives?
- Privilegis
- Estem preparades?

EL MODEL D'HABITATGE COOPERATIU AMB PISOS SOCIALS 23

- El model cooperatiu d'habitatges en cessió d'ús
- El model de cohabitatge amb pisos socials
 - L'habitatge com a dret fonamental i les administracions i les polítiques públiques
 - Els models de cohabitatge amb pisos socials a Catalunya
 - Les diferents opcions i característiques clau del model inclusiu

COM INCORPORAR HABITATGES SOCIALS AL PROJECTE? 33

1. VOLEM INCLOURE?
 - La implicació i el compromís
 - Diversitat, privilegis i discriminacions
 - Experiències i recursos
 - 1.1. Cooperatives de cohabitatge
 - 1.2. Entitats
 - 1.3. Persones
2. DEFINIM EL MODEL
 - Habitatge permanent, de durada determinada o de curta durada
 - Quantitat de pisos socials a la cooperativa
 - Nivell d'implicació de l'entitat i les persones
 - Finançament. Aportació inicial: "La gran barrera"
 - Tipus de relació i participació
 - 2.1. Cooperatives de cohabitatge
 - 2.2. Entitats
 - 2.3. Persones
3. FORMALITZEM-HO
 - La cerca
 - El moment d'entrar en contacte
 - Diàlegs. Conèixer-vos. Compartir necessitats. Arribar a acords
 - Prendre la decisió
 - Donar el pas
 - 3.1. Cooperatives de cohabitatge
 - 3.2. Entitats
 - 3.3. Persones
4. CONSOLIDEM EL PROJECTE INCLUSIU
 - Qui participa en aquesta fase?
 - Durada
 - Organització interna
 - Cultura organitzativa
 - El primer pas
 - 4.1. Cooperatives de cohabitatge
 - 4.2. Entitats
 - 4.3. Persones
5. CONVISQUEM
 - 5.1. Cooperatives de cohabitatge
 - 5.2. Entitats
 - 5.3. Persones
6. RECOLLIM APRENENTATGES

PRESENTACIÓ DE LA GUIA





[Botó d'enllaç a l'índex](#)

[Botó d'enllaç a l'inici del capítol](#)



Aquesta guia sorgeix del projecte Singular "ENFORTIM L'HABITATGE SOCIAL I INCLUSIU EN EL COHABITATGE COOPERATIU" que s'ha desenvolupat al llarg de 2022 i 2023. Aquest projecte d'intercooperació ha tingut per objectiu enfortir l'habitatge social i inclusiu en els projectes de cohabitatge i especialment en les cooperatives d'habitatge en cessió d'ús. En el projecte s'han dut a terme diferents accions de recerca i difusió, de reflexió i de generació de materials, com és el cas d'aquesta guia.

L'objectiu principal d'aquesta guia és que els projectes de cohabitatge cada vegada siguin més inclusius, és a dir, que hi puguin accedir cada vegada més persones diverses i persones vulnerabilitzades, i sigui un model més accessible per a tothom. En aquesta guia s'hi poden trobar exemples, recomanacions i reflexions, tant per als grups de cohabitatge, com per a les entitats que acompanyen persones vulnerabilitzades, i per a qui vol formar part d'un projecte de cohabitatge inclusiu.

S'ha recollit el coneixement i l'experiència dels diferents actors, les dificultats i els reptes amb què es troben i els seus aprenentatges, a través d'entrevistes, converses i de participar en la revisió del contingut d'aquesta guia. També incorpora el coneixement que des de fa anys està generant el sector per mitjà de publicacions, xerrades, trobades i altres guies per impulsar el cohabitatge cooperatiu. És un model que està en construcció i definició, per tant, és un primer recull d'experiències i coneixement, que de segur es consolidarà i definirà als anys vinents d'una manera més completa.

QUINES EXPERIÈNCIES HEM RECOLLIT?

La guia s'ha elaborat des del coneixement i experiència de les persones de l'equip de Perviure, cooperativa que acompanya projectes de cohabitatge; les entitats socials; les cooperatives d'habitatge en cessió d'ús, i altres equips tècnics que acompanyen projectes de cohabitatge. En l'elaboració d'aquesta guia hi han participat:

Cooperatives d'habitatge en cessió d'ús i projectes d'habitatge cooperatiu:

- **Sostre Cívic:** Cooperativa per projectes, que promou projectes d'habitatge cooperatiu a Catalunya.
- **La Balma. Sostre Cívic:** Projecte d'habitatge cooperatiu en cessió d'ús al barri del Poblenou de Barcelona.
- **La Renegà, cooperativa feminista:** Cooperativa d'habitatge feminista en cessió d'ús a Santa Maria de Palautordera.
- **Torrent Viu:** Cooperativa d'habitatge en cessió d'ús al barri de Sarrià de Barcelona.
- **La Borda:** Cooperativa d'habitatge en cessió d'ús al barri de Sants de Barcelona.
- **Cal Cases:** Cooperativa d'habitatge en cessió d'ús a Santa Maria d'Oló, al Moianès.

Equips tècnics:

- **Cooperativa Perviure:** Cooperativa que acompanya projectes de cohabitatge.
- **Equip tècnic de la Cooperativa Sostre Cívic.**

- **Fundació La Dinamo:** Fundació que fomenta i promou la implantació del model d'habitatge cooperatiu en cessió d'ús.
- **Fil a l'Agulla:** Cooperativa que acompanya persones i grups en processos de presa de consciència: al món educatiu, les organitzacions, els grups, les comunitats, les persones, les relacions...
- **Celobert:** Cooperativa interdisciplinària d'arquitectura, enginyeria i urbanisme compromesa amb la transformació social.
- **Coop de mà:** Cooperativa que treballa en l'àmbit jurídic, laboral, fiscal i econòmic per ajudar a estructurar en l'àmbit societari, organitzatiu i de gestió a entitats de l'economia social.

Entitats socials:

- **Fundació Surt:** Entitat d'acció social especialitzada en els drets econòmics, socials i culturals de les dones.
- **Fundación Nazareth:** Fundació especialitzada en l'acompanyament i gestió de pisos assistits per a persones joves extutelades en el seu procés d'emancipació.
- **TEB Habitatge. Grup Cooperatiu TEB:** Cooperativa especialitzada en l'acompanyament i gestió d'habitatges per a persones amb diversitat intel·lectual.
- **Associació Punt de Referència:** Associació especialitzada en l'acompanyament a jovent tutelat i extutelat en el seu procés d'emancipació.

El treball d'aquestes entitats, cooperatives i equips tècnics, serveix de base per recollir aprenentatges i possibilitats, que poden ser útils per dur a terme projectes de cohabitatge inclusiu basats en el model de cooperatives d'habitatge en cessió d'ús amb pisos socials on participen persones que parteixen de diferents realitats, especialment les que es troben en situació de més vulnerabilitat.

ESTAT DE LA QÜESTIÓ: ELS PROJECTES DE COHABITATGE A CATALUNYA

Els projectes de cohabitatge són espais de vida comunitària que democratitzen les formes de convivència i de relació entre les veïnes usuàries.

A Catalunya els projectes de cohabitatge estan en un moment d'impuls i expansió amb diferents projectes ja existents, d'altres en procés de promoció i molts grups que estan cercant sòl per desenvolupar el seu projecte. El suport al cooperativisme, l'enfortiment de l'economia social i solidària, el suport de les administracions cap a aquests projectes, la crisi de l'habitatge i la crisi de les cures produïda pels canvis en els models socioeconòmics i en les estructures familiars estan afavorint aquesta expansió. A la base de dades Llargavista es poden consultar els projectes d'habitatge cooperatiu que hi ha actualment a Catalunya (**[llargavista.coop](#)**).

A causa sobretot de la important inversió inicial que s'ha de fer en la majoria de projectes, en recursos econòmics, de temps i humans, actualment el model no afavoreix que hi puguin accedir tothom qui voldria. Sobretot és molt difícil que les persones que viuen situacions de discriminació

estructural puguin formar part actualment d'un projecte de cohabitatge.

Les entitats i persones del sector del cohabitatge tenen l'objectiu de fer un model d'accés a l'habitatge i a la vida comunitària tan obert i accessible com sigui possible, per a tothom. Per això cerquen i reivindiquen solucions. Cada vegada més, les administracions i la societat ajuden a fer-ho possible, però encara queda molta feina per aconseguir-ho.

Amb aquest objectiu, algunes cooperatives i entitats socials s'han unit per incorporar persones vulnerabilitzades en els projectes de cohabitatge. Actualment, hi ha algunes experiències ja convivint, i d'altres en procés de promoció que incorporen en el projecte habitatges socials per a persones vulnerabilitzades.

COM ESTÀ ESTRUCTURADA AQUESTA GUIA? QUÈ S'HI POT TROBAR?

Aquesta guia està pensada per donar eines i recursos que facilitin que les persones vulnerabilitzades accedeixin al cohabitatge.

Al **capítol 2** s'ofereix una breu presentació dels projectes que han compartit les seves experiències.

Al **capítol 3** s'exposen algunes consideracions prèvies a tenir en compte abans de llegir la guia:

- Què volem dir quan parlem d'habitatge inclusiu?
- Les cooperatives d'habitatge són diverses? inclusives?

- Situacions de dependència, interdependència i necessitat d'acompanyament.
- Consideracions sobre privilegis
- Com anomenem en aquesta guia?

Al **capítol 4** s'explica breument com és el model d'habitatge cooperatiu en cessió d'ús i el model d'inclusió amb la incorporació de pisos socials.

Al **capítol 5** s'expliquen les fases del procés quan es vol dur a terme un projecte d'habitatge cooperatiu amb pisos socials, així com informacions i recomanacions per a cada fase. En aquest capítol, a cada fase hi ha un apartat destinat a les cooperatives de cohabitatge, a les entitats, i un a les persones que viuran als pisos.

Durant la lectura de la guia es podran trobar tant informacions i recomanacions, com preguntes interessants a fer-se i respondre's en diversos moments del procés, com també diferents opcions i pros i contres de cadascuna.

A QUI S'ADREÇA?

Aquesta és una guia per a projectes de cohabitatge i entitats socials que vulguin incorporar habitatges socials per a persones vulnerabilitzades en els projectes de cohabitatge i per a persones vulnerabilitzades que vulguin formar-ne part.

La guia s'adreça als diferents participants del procés: als grups de cohabitatge, a les persones que hi conviuran i a les entitats que acompanyaran aquestes persones.

- Per a projectes de cohabitatge que volen incorporar la mirada d'inclusió i la diversitat:

La guia se centra sobretot a potenciar la incorporació d'habitatges socials per a persones vulnerabilitzades que estan acompanyades per entitats socials, però també volem que serveixi a altres models de cohabitatge o comunitats d'habitatge, a projectes de cohabitatge que vulguin revisar la seva mirada d'inclusió i diversitat dins el grup i treballar les diferents situacions de vulnerabilitat dins el grup.

- Per a entitats socials que volen facilitar l'accés a persones vulnerabilitzades als projectes de cohabitatge.

La guia se centra sobretot en la incorporació de persones que viuen situacions de discriminació estructural per mitjà d'habitatges socials pensats exclusivament per a aquesta funció, i en col·laboració amb entitats socials que acompanyen aquestes persones. Però també volem que serveixi per a altres maneres d'incorporar persones vulnerabilitzades i entitats o col·lectius que acompanyen o lluiten per la incorporació de la diversitat per altres vies.

- Per a persones que volen conviure en el model d'habitatge cooperatiu en cessió d'ús inclusiu i divers

La guia se centra en les persones que socialment es diu que estan en situació de vulnerabilitat, però s'és conscient de la diversitat de situacions i, per tant, vol tenir en compte les necessitats de totes les persones que hi conviuran.

EL REpte DE COM ANOMENAR EN AQUESTA GUIA

Hi ha alguns termes en aquesta guia que no tenen consens de com s'han d'anomenar, perquè posar paraules de vegades crea injustícies i etiquetes que després costa molt de superar. A continuació s'expliquen quins són aquests termes i com i per què hem decidit aquesta nomenclatura.

COHABITATGE INCLUSIU

Aquesta guia es refereix a "projectes de cohabitatge inclusiu", partint de l'objectiu que siguin una opció per a totes les persones, sigui quina sigui la seva situació i/o moment vital.

A la guia ens referim a projectes de cohabitatge i també a cooperatives d'habitatge en cessió d'ús. La totalitat dels projectes recollits a la guia són cooperatives d'habitatge en cessió d'ús. Durant la guia es combina els dos termes, per tal de visibilitzar alhora el model concret de cessió d'ús i la voluntat dels projectes de cohabitar, és a dir, de viure juntes.

PISOS SOCIALS

Utilitzem el terme "pisos socials" per referir-nos als habitatges que van destinats a persones vulnerabilitzades dintre del projecte. A vegades s'anomenaran com projectes de "cohabitatge amb pisos socials" o "projectes de cooperatives d'habitatge en cessió d'ús amb pisos socials". S'ha decidit utilitzar pisos socials per facilitar la comprensió i perquè és un dels termes que s'utilitza més habitualment en el sector. També hi ha altres maneres d'anomenar-ho: pisos socials,

pisos assistits, pisos inclusius, pisos d'autonomia, pisos d'empoderament, etc.

Aclarir que el terme "pis social" no equival al terme "habitatge social" al qual fa referència la legislació corresponent.

PERSONES

Per a referir-nos a les persones que seran les habitants d'aquests pisos socials, ens hi referirem al llarg de la guia generalment amb el terme "persones", i d'altres vegades, quan el context ho necessiti, direm "persones vulnerabilitzades o que viuen situacions de discriminació", o "persones que viuran als pisos socials". En anomenar-les "persones vulnerabilitzades" es posa el focus en el caràcter estructural de les violències, en com el sistema vulnerabilitza determinades persones i col·lectius en abocar-les a condicions de desigualtat de manera quotidiana i sistemàtica.

Hi ha altres termes que es poden utilitzar com: persones que viuen situacions d'opressió, situacions de desigualtat, persones en situació de vulnerabilitat, persones en risc d'exclusió social.

No tothom se sentirà referenciat amb el mateix terme. Nosaltres partim del fet que totes les persones som vulnerables, encara que no totes estem exposades a les mateixes discriminacions i violències.

RECALL D'EXPERIÈNCIES



PROJECTE D'HABITATGE COOPERATIU LA BALMA EN COL-LABORACIÓ AMB L'ASSOCIACIÓ PUNT DE REFERÈNCIA

El projecte busca afavorir l'emancipació de dos joves extutelats facilitant el seu accés a un habitatge digne.

El projecte ha estat liderat per La Balma, que col·labora amb Punt de Referència. El finançament de l'aportació de capital social es va realitzar amb fons aportats per Punt de Referència, a partir del suport rebut de diferents entitats i institucions.

Els joves són socis habitants i tenen dret d'ús de l'habitatge. Són els qui es responsabilitzen de participar a la vida cooperativa, i dels pagaments de les quotes mensuals, encara que tenen el suport de l'entitat, que fa un seguiment econòmic.

Punt de Referència els acompanya en el procés d'incorporació a la cooperativa i a l'inici de la convivència.

Edifici de 20 habitatges en total. El solar on s'aixeca La Balma és municipal; el va cedir l'Ajuntament de Barcelona el 2017. El projecte es troba en fase de convivència.



COOPERATIVA LA BORDA EN COL-LABORACIÓ AMB L'ASSOCIACIÓ PUNT DE REFERÈNCIA

El projecte busca donar suport en l'accés a l'habitatge de manera temporal a persones joves extutelades.

La iniciativa està liderada per La Borda, en col·laboració amb Punt de Referència.

La Borda estableix un acord per a la cessió de l'habitatge. Aquesta cessió és temporal, per un període de 12 a 24 mesos. Les persones fan una aportació mensual.

La Borda és un projecte de cooperativa d'habitatge en cessió d'ús amb 28 habitatges, un dels quals s'ha destinat temporalment a donar suport a gent jove extutelada. Es troba en un solar de propietat municipal, cedit per l'Ajuntament de Barcelona, en sòl d'HPO. El projecte està en fase de convivència.



COOPERATIVA VIDA INCLUSIVA

VIDA INCLUSIVA és una cooperativa d'habitatge en cessió d'ús sense ànim de lucre que té com a objecte social promoure l'habitatge cooperatiu en cessió d'ús, inclusiu, comunitari i ecològic de manera participativa, i vetllar especialment per les persones amb discapacitat intel·lectual per la via de procurar a preu de cost l'ús d'habitatges, serveis o edificacions complementàries a llurs persones sòcies, organitzar-ne l'ús pel que fa als elements comuns, i regular-ne l'administració, la conservació i la millora amb l'objectiu de desenvolupar un projecte de vida comuna, que alhora pugui garantir un grau d'autonomia i intimitat de les seves unitats de convivència.

El projecte de convivència que es vol desenvolupar té una especial mirada en la inclusió de persones amb capacitats i característiques diverses, amb espais i serveis compartits que fomentin l'autonomia i la vida independent de les persones amb diversitat funcional i intel·lectual. El projecte està liderat inicialment pel TEB, amb la participació de les persones sòcies des de la promoció. Es preveu destinar un 30% d'habitatges socials per a persones amb diversitat intel·lectual i la resta per a persones que no tenen diversitat intel·lectual.

TEB és la sòcia habitant i qui tindrà el dret d'ús dels habitatges. Serà també la responsable del pagament de les quotes. L'habitatge és d'ús permanent per a les persones que hi viuran i està condicionat al funcionament de la cartera de serveis socials. La cartera de serveis són les subvencions que estableix la Generalitat per assumir els costos dels habitatges, que tenen condicions específiques tant respecte als perfils de les persones com a la temporalitat en l'ús de l'habitatge. Actualment, es troba en cerca de sòl públic a Barcelona.



COOPERATIVA FEMINISTA LA RENEGÀ EN COL·LABORACIÓ AMB LA FUNDACIÓ SURT

L'objectiu del projecte és que dones en procés de recuperació de violències masclistes puguin accedir a un habitatge en una comunitat feminista segura i acollidora durant el seu procés de reempoderament cap a una vida autònoma.

El projecte està liderat per La Renegà, mentre que la Fundació Surt és sòcia col·laboradora. Serà la responsable del pagament de les quotes, amb la contribució de les dones.

L'aportació inicial dels dos habitatges s'ha cobert a partir d'una campanya de micromecenatge impulsada per La Renegà, una aportació de Surt i amb subvenció de l'administració local. Les persones que hi viuran seran sòcies col·laboradores convivents.

L'objectiu és que les dones participin en la dinàmica de funcionament de la cooperativa com una sòcia més, amb l'acompanyament de les altres sòcies de La Renegà i el suport de Surt. Es farà un contracte de cessió d'ús o lloguer (encara està en estudi la millor opció) a la Fundació Surt.

A la cooperativa hi haurà dos habitatges d'empoderament per a les dones d'un total de tretze, dels quals onze són HPO. Cada pis és per a una unitat de convivència.

L'habitatge és d'ús temporal, durant un període d'entre un i tres anys. L'habitatge es vol incorporar a la cartera de serveis oficials de les dones amb situació de violències. La construcció dels habitatges es farà en sòl privat, que serà tret del mercat especulatiu. Actualment, es troba en fase de construcció de l'edifici.

COOPERATIVA TORRENT VIU EN COL·LABORACIÓ AMB LA FUNDACIÓ NAZARETH

El projecte busca donar suport en l'accés a l'habitatge de manera temporal a gent jove extutelada que es troba en procés d'emancipació i pas a la vida adulta.

La iniciativa està liderada per Torrent Viu, en col·laboració amb la Fundació Natzareth.

Fundación Natzareth és la sòcia habitant i qui tindrà el dret d'ús dels habitatges. Serà també la responsable del pagament de les quotes amb la contribució de les persones joves.

La cooperativa els destinarà un habitatge d'un total de setze. Aquest habitatge tindrà la dimensió i l'estructura adequades perquè hi visquin tres o quatre joves.

L'habitatge serà temporal, segons les necessitats i situacions d'aquestes persones joves.

Torrent Viu es construirà en un solar de l'Ajuntament de Barcelona, situat al barri de Sarrià. Té una cessió del dret de superfície. El projecte està en fase de promoció.





PROJECTE D'HABITATGE COOPERATIU DE SANT ANDREU. SOSTRE CÍVIC EN COL-LABORACIÓ AMB TEB HABITATGE

L'objectiu del projecte és que persones amb discapacitat intel·lectual puguin accedir a un habitatge que els permeti desenvolupar la seva vida autònomament en un entorn segur i adaptat.

El projecte està liderat conjuntament entre el TEB (entitat social) i Sostre Cívic (cooperativa d'habitatge en cessió d'ús).

El TEB és la sòcia habitant i tindrà el dret d'ús dels habitatges. Serà també la responsable del pagament de les quotes.

La idea és que hi pugui haver uns 8-10 habitatges d'una promoció de 60-70 en total. Entre aquests, hi haurà una Llar Residència per a persones amb més necessitat de suport en el seu dia a dia. Aquests habitatges tindran associats serveis de suport compartits, com una cuina comunitària. La resta dels habitatges seran pisos per a persones que, o bé no necessiten suport o únicament en casos esporàdics, o persones que necessiten un suport regular però puntual només per a alguns aspectes. Entre la llar residència i els habitatges, està previst que hi visquin al voltant de 24 persones.

La llar residència i els habitatges seran d'estada permanent per a les persones que hi viuran i estarà condicionat al funcionament de la cartera de serveis socials.

El projecte es farà en sòl de propietat municipal cedit amb dret de superfície a la cooperativa Sostre Cívic a través del conveni ESAL de Barcelona. Actualment, està en fase de disseny de la promoció.



CAL CASES

El projecte vol donar suport a l'accés a l'habitatge a persones que estan en situació de més vulnerabilitat perquè es troben afectades per opressions estructurals com el racisme, el classisme, el masclisme o d'altres.

Les peticions poden sorgir de la persona interessada o del seu entorn, o d'algun membre de la cooperativa. Se sol començar per una acollida temporal amb voluntat que sigui estable en el temps.

Cal Cases estableix un acord de paraula, de cessió de l'habitatge de manera temporal, revisable si es vol allargar l'estada i hi ha disponibilitat d'habitatges. El grup escull unes persones referents que tenen la funció de fer un acompanyament més proper de la persona o persones que fan l'estada. Hi ha espais de valoració per abordar aspectes de convivència. Les persones fan una aportació mensual durant l'estada, que pot ser econòmica o en hores de feina col·lectiva.

Cal Cases és un projecte de cooperativa d'habitatge en cessió d'ús amb tretze habitatges, setze persones adultes i onze infants i joves. Es troba al municipi de Santa Maria d'Oló, en sòl privat; ubicat en un perímetre de terreny conreat i de bosc. Té espais d'habitatge per a les unitats de convivència i espais col·lectius, aprofitant l'edifici de l'antiga masia i espais rehabilitats. El projecte es va crear el 2007 i fa setze anys que està en convivència.

REFLEXIONS PRÉVIES



QUI INCLOU A QUI? QUÈ VOL DIR SER INCLUSIVES?

Incloure, segons la definició del Diccionari de la Llengua Catalana de l'Institut d'Estudis Catalans, significa posar (una cosa) a l'interior d'una altra, dintre dels seus límits. Posar-hi allò que se suposa que abans estava fora.

Inclusiu vol dir que inclou. Si incloem, no deixem fora. Però qui "estem dintre", i qui "estem fora"? I dintre o fora de què?

La inclusió pot resoldre conseqüències materials de les desigualtats estructurals. Però si reproduceix a petita escala la manera de funcionar del sistema, continua reproduint les desigualtats i discriminacions.

En els processos d'inclusió, els projectes inclusius, de quina manera inclouen? Deixen "entrar" altres? Sota quines condicions? Qui, o des d'on, es decideix com han de ser i funcionar les coses? Permeten desenvolupar processos de transformació de les causes estructurals? De quina manera es transforma el mateix projecte inclusiu per tal de no reproduir internament les desigualtats? De quina manera es vincula amb el seu context social i territorial per contribuir també a la seva transformació?

En el plantejament i procés d'elaboració d'aquesta guia, ens hem fet aquestes preguntes i les hem compartit. Ens agradaria que aquest document contribuís a prendre més consciència sobre els processos per incorporar pisos socials a les cooperatives d'habitatge.

SITUACIONS DE DEPENDÈNCIA, INTERDEPENDÈNCIA I NECESSITAT D'ACOMPANYAMENT

Les persones som interdependents, el que vol dir que necessitem de les altres per viure i desenvolupar-nos. Tenim necessitats de pertinença, de reconeixement, de suport, d'estima. També al llarg de la vida, cada persona viu etapes amb diferents estats de vulnerabilitat, situacions de dependència i, per tant, diferents necessitats d'acompanyament.

En el model d'habitatge inclusiu amb pisos socials que expliquem en aquesta guia, les persones que viuran als pisos tenen diferents necessitats de suport. En alguns casos, aquest suport serà temporal, en d'altres continuat. Pot ser suport per a l'autogestió d'aspectes quotidians com l'alimentació, la mobilitat i la higiene personal, o necessitat de suport més específic per a l'autogestió d'aspectes administratius, de gestió del temps i de l'agenda, laborals, econòmics, o de salut i emocionals.

Per satisfer aquestes necessitats de suport, en la majoria de cohabitatges es disposa d'una entitat que acompanya la persona, però la cooperativa també farà aquest rol de suport i acompanyament dintre de la comunitat. Segurament no només ho farà amb les persones que viuen als pisos socials, sinó també amb les persones de la comunitat que necessitin suport en cada moment en alguns aspectes. Com ens donem suport? Quin suport pot donar o vol donar la comunitat i quin no?

LES ENTITATS

En la majoria d'experiències actuals, són entitats socials les que acompanyen la persona en funció de les seves necessitats, participen en la gestió de l'habitatge i assumeixen els costos de manera total o parcial. Aquest fet fa que el rol de les entitats se situï molt al centre i no tant el de les persones, sobretot en el procés de promoció on es prenen moltes decisions que després es mantindran durant la convivència.

El fet que les entitats hagin de cobrir els costos dels habitatges també dificulta que aquestes puguin replicar el model per a tants habitatges com necessiten. Per això es demana a l'administració que doni ajuts directes a les persones perquè almenys puguin fer l'aportació de capital inicial, a més d'ajuts a la quota mensual de cessió d'ús, segons les necessitats de la persona.

L'entitat també pot estar constituïda, o constituir-se, per les mateixes persones. Aquesta possibilitat dona tot el protagonisme i la governança des de l'inici del procés a les mateixes persones. Hi ha algunes entitats formades per l'entorn d'aquestes, per les famílies, que lideren la iniciativa de possibilitar models d'accés a l'habitatge on es tingui autonomia i capacitat de decisió.

És important reflexionar sobre el rol de l'entitat i com s'articula amb les persones i la cooperativa, i en la manera de cercar fórmules, potser compartides, d'assumir els costos i, per tant, els rols de cadascú. Hi ha altres possibilitats, com ara que sigui el mateix projecte cooperatiu el que gestioni l'habitatge, o que siguin entitats diferents les que gestionin l'habitatge i l'acompanyament a les persones. Encara que a Catalunya no hi ha actualment cap projecte, a Europa també hi ha experiències en què és una entitat la que gestiona l'habitatge, i una altra la que gestiona el servei d'acompanyament.

LES COOPERATIVES D'HABITATGE SÓN DIVERSES?

Actualment, a Catalunya hi ha diferents cooperatives d'habitatge que inclouen en els seus valors la diversitat i la diferència.

Alguns projectes de cohabitatge ho han fet d'una manera més explícita, com les cooperatives d'habitatge sènior o les cooperatives d'habitatge feminista. Algunes cooperatives a més, determinen des de l'inici que volen potenciar la inclusió de més diversitat que la de les sòcies habitants actuals, incorporant pisos socials. Però de quin tipus de diversitat parlem?

Hi ha projectes que accedeixen a l'habitatge mitjançant la fórmula legal del tanteig i retracte. Es tracta de veïnatsges més interculturals i amb orígens de classe més diversos. Aquest és el cas de La Closca a Lleida, o alguns dels projectes d'habitatge cooperatiu de Sostre Cívic, com El Rusc a Manresa.

Però en molts projectes d'habitatge la diversitat respecte a certs aspectes és molt minsa: respecte a la cultura, el lloc d'origen, la classe social, la diversitat funcional, l'orientació sexual... Això planteja un altre repte, que és com gestionen els projectes de cohabitatge les seves diversitats, i la diversitat que incorporen introduint pisos socials.

Som conscients que més diversitat implica més complexitat i, per tant, gestionar més diferències. És una aposta política i ideològica, que implica esmerçar energies i temps i alhora aporta aprenentatges per a la convivència i el creixement emocional de la comunitat.

LES COOPERATIVES D'HABITATGE SÓN INCLUSIVES?

El model cooperatiu en cessió d'ús millora l'accés a l'habitatge i el dignifica, però no s'escapa de la situació general de dificultat en l'accés. El model encara té barreres importants per ser accessible, sobretot per temes econòmics, però no només.

En la pràctica ens trobem que hi ha diferents barreres per accedir als projectes de cohabitatge. Algunes són:

- La capacitat econòmica, lligada a la situació econòmica i laboral, a la classe social: si tens estalvis, o accés a crèdit, o a xarxa amb recursos; si tens capacitat de pagar les quotes per fer front a les despeses inicials i les mensuals.
- El temps disponible per involucrar-te en un projecte que necessita la implicació de totes les persones participants.
- La situació administrativa (permisos de treball i de residència).
- La xarxa social d'influència que et pot permetre en més o menys grau accedir a informació i recursos sobre com tirar endavant un projecte d'aquestes característiques, ser part d'un grup, possibles facilitats i suports tècnics.
- La formació i els coneixements sobre participació i cooperativisme, aspectes administratius, legals o, fins i tot, coneixements tècnics sobre construcció.
- Les dificultats per participar i relacionar-se degudes a les diferents habilitats cognitives i de comunicació.

És un repte que s'està treballant i s'estan buscant solucions perquè el model sigui cada vegada més inclusiu. Per això cal la implicació dels diferents actors socials. Quin paper pot jugar l'administració pública? Pot ara el sector cooperatiu afrontar aquest repte? Com ens imaginem aquesta inclusió a llarg termini?

PRIVILEGIS

Estem parlant de la voluntat de construir projectes i espais on no es continuïn reproduint les dinàmiques d'opressió que es produeixen a escala estructural. Alhora, sabem que aquestes dinàmiques d'opressió, perquè precisament són estructurals, és probable que les seguim reproduint en els grups de manera no conscient en les nostres relacions quotidianes.

Per això creiem important parar atenció a l'ús del poder i ser conscients dels privilegis en les relacions entre tothom que participa en el projecte.

Les persones que es troben en situació de privilegi solen tenir dificultats per assumir-la i ser conscients de l'ús que en fan. De vegades, s'utilitza per negar la discriminació i els seus efectes, o per protegir-se del dolor que l'opressió genera. S'anomena "fragilitat blanca" en el cas del racisme per exemple. O genera dinàmiques polaritzades en què una part sosté i l'altra rep suport.

Una cosa és anomenar o dir que es vol atendre la diversitat i una altra és convida persones que tenen diferents situacions de privilegi. Quin treball previ ha de fer el grup? Quins requisits calen per fer aquest procés?

La consciència de privilegi ha de servir per establir relacions més conscients, menys opressores i desiguals, en les seves diverses formes com el paternalisme o la condescendència, entre d'altres.

És fàcil cometre un abús de poder quan no s'és conscient dels privilegis que es posseeixen. I és difícil adonar-se dels propis privilegis quan venen donats. La dificultat està en prendre consciència de tots els rangs presents per no oblidar cap part nostra i del grup i tots els sentiments que es poden produir en la relació.

Som conscients que fins i tot aquesta guia està feta per persones que tenim certs privilegis i ens preguntem fins a quin punt la guia mateix és accessible per a tothom o no.

ESTEM PREPARADES?

La direcció cap a on volem anar és que el cooperativisme d'habitatge treballi per revertir desigualtats i donar oportunitats de satisfer el dret a un habitatge a tothom. Que les cooperatives puguin tenir tanta diversitat com hi ha a la societat i treballin per la transformació social de les causes estructurals que provoquen discriminacions, violència i desigualtats cap a molts col·lectius i persones.

Aquesta transformació social és un repte que afecta a tot i tothom, no només es podrà treballar des de l'habitatge. És important ser-ne conscients perquè tota la responsabilitat no es carregui sobre la cooperativa, les persones o les entitats. S'està mai preparat per incloure? Què vol dir estar preparat? Com atenem l'emergència i les necessitats cuidant també el conjunt de la comunitat?

Aquesta guia forma part del procés. No és un punt d'arribada. És un moment per aturar-se i reflexionar a l'inici d'un camí. Per recollir les experiències que ja estan en marxa, i perquè allò que ja es fa pugui servir de referència i impuls per a altres projectes que trien aquest model de cooperativa d'habitatge.

EL MODEL D'HABITATGE COOPERATIU AMB PISOS SOCIALS



EL MODEL COOPERATIU D'HABITATGE EN CESSIÓ D'ÚS

Les cooperatives d'habitatge en cessió d'ús són un model d'accés a l'habitatge sense ànim de lucre. En aquest model un grup de persones amb una visió comuna i compartida del projecte lidera la promoció i la gestió del seu propi habitatge de manera col·lectiva i col·laborativa. La forma jurídica és la de cooperativa d'habitatge en cessió d'ús.

Aquest model presenta les característiques següents:

- **La propietat és de la cooperativa.** És aleshores una propietat col·lectiva gestionada per l'assemblea de persones sòcies. Les sòcies participen en espais de reflexió i prenen decisions de gestió del projecte al llarg de tot el procés: durant la recerca d'un lloc, en la fase de disseny de l'habitatge i també en la de convivència. Això suposa un compromís i una implicació de les sòcies en la cooperativa, i permet també tenir en compte les necessitats de les persones i que totes siguin part activa del projecte.
- **Les sòcies de la cooperativa tenen el dret d'ús de l'habitatge.** Si marxen de la cooperativa recuperen l'aportació inicial, però no es poden enriquir traspasant l'habitatge al valor de mercat ni especular. L'habitatge en cessió d'ús proporciona estabilitat a les sòcies perquè poden fer servir l'habitatge mentre no marxin de la cooperativa. No hi ha un contracte a renovar periòdicament.

- A l'habitatge hi ha espais d'ús de les unitats de convivència i **espais comunitaris** que comparteixen totes les sòcies. Per exemple, un espai comunitari pot ser un menjador comú, una habitació per a persones convidades, una sala polivalent, etc.
- És un model que aposta per crear **vincles comunitaris**, entre les persones que formen el projecte i també amb el veïnat. Inclou els espais físics a l'habitatge i serveis compartits; també espais de trobada relacionals i mecanismes de suport mutu.

Els projectes de cooperativa d'habitatge en cessió d'ús comparteixen molt valors alineats amb l'economia social i solidària com poden ser:

- Suport mutu.
- Empoderament i corresponsabilitat en la presa de decisions.
- Sostenibilitat ambiental i cura del medi ambient.
- Dret a l'habitatge, habitatge assequible i estable.
- Optimització de recursos, espais i serveis.
- Eficiència energètica i materials amb menor impacte en la construcció.
- Compromís amb l'entorn: arrelament social a l'entorn i creació de teixit social.

Avui hi ha més de cinquanta projectes de cohabitatge a Catalunya. Cada cop hi ha més persones i grups que hi estan interessats, però la falta de solaris i edificis fa que la generació de nous projectes sigui més lenta del que podria ser. El percentatge d'habitatges cooperatius en cessió d'ús respecte a altres models de tinença com la compra o el lloguer encara és molt petit, si bé el creixement en els últims deu anys ha estat exponencial.

EL MODEL DE COHABITATGE AMB PISOS SOCIALS

L'HABITATGE COM A DRET FONAMENTAL I LES ADMINISTRACIONS I LES POLÍTIQUES PÚBLIQUES

L'administració destina recursos a través de les seves polítiques públiques per fer efectius el dret a una vida autònoma i el dret a l'habitatge.

Per bé que en aquesta guia no parlem específicament dels aspectes administratius, la manera com es fan efectives les polítiques públiques condiona el desenvolupament de projectes de cohabitatge en forma de cooperatives de cessió d'ús amb pisos socials.

Per tal que els pisos socials de les cooperatives d'habitatge en cessió d'ús siguin reconeguts com a habitatges socials o allotjament dotacional per part de l'Administració, i aquesta proveeixi recursos públics per donar suport a l'accés a aquests habitatges, les persones que viuran als pisos hauran d'estar en alguna de les situacions que preveu la legislació sobre el dret a l'habitatge.

La principal legislació actual sobre el dret a l'habitatge és:

- Llei 75/2014, de 27 de maig, del Pla per al dret a l'habitatge.
- Llei 18/2007, de 28 de desembre, del dret a l'habitatge
- Llei 24/2015, del 29 de juliol, de mesures urgents per a afrontar l'emergència en l'àmbit de l'habitatge i la pobresa energètica

En aquesta legislació s'identifiquen els destinataris d'habitatges socials com a "persones en situació de vulnerabilitat o risc d'exclusió" al Pla per al dret a l'habitatge; o les "llars amb risc d'exclusió residencial", a la Llei 24/2015. Es determina quines són aquestes persones o llars en funció d'un indicador de renda de suficiència, que valora la seva necessitat. Al Pla pel dret a l'habitatge i la Llei del dret a l'habitatge també s'identifiquen altres col·lectius destinataris d'habitatges socials, com persones sense llar, persones que han patit un desnonament, persones amb mobilitat reduïda, persones amb discapacitats, persones joves, persones grans, dones víctimes de la violència de gènere, persones migrades, persones separades o divorciades, persones pendents de reallotjament urbanístic, persones en situació d'infrahabitatge, persones que resideixen en habitatge social, llars nombroses o monoparentals femenines i persones joves extutelades.

A la legislació també es defineixen els termes d'habitatge social i d'allotjament dotacional:

Segons la Llei 18/2007 i la Llei 75/2014, els habitatges socials són aquells habitatges gestionats per administracions públiques o entitats sense ànim de lucre que, en règim de lloguer o sota altres formes d'ocupació, es destinen a atendre persones que requereixen una atenció especial, i seguiment i tutela especialitzats durant un període de temps: persones sense llar, dones afectades per la violència masclista, persones refugiades, persones amb drogodependència, persones amb trastorn mental, persones perceptores de prestacions molt baixes, persones joves extutelades o persones llogateres d'infrahabitatges o habitatges sobreocupats.

Els allotjaments dotacionals, segons la Llei 18/2007, són aquells que es destinen a satisfer les necessitats temporals

d'habitació de les persones, per raó de dificultats d'emancipació, de requeriments d'acolliment o assistència sanitària o social, de feina o estudi, o d'afectació per una actuació urbanística: persones joves, gent gran, persones amb discapacitat, dones víctimes de les violències de gènere, persones migrants, les persones separades o divorciades que hagin perdut el dret a l'ús de l'habitatge compartit, les persones pendents de reallotjament per operacions públiques de substitució d'habitatges o les persones sense llar.

Per altra banda, un condicionament en el desenvolupament dels projectes de cooperatives d'habitatge en cessió d'ús amb pisos socials és que, si el pis es troba dins de la cartera de serveis, els mecanismes de l'Administració no permeten que les persones que accedeixen a aquests serveis puguin triar el lloc de residència.

Això, en el cas d'habitatges per a persones amb discapacitat intel·lectual, no es respecta la Convenció sobre els drets de les persones amb discapacitat, que els estats membres de Nacions Unides van aprovar el 2006. Aquest document reconeix el dret a viure de manera independent i a ser inclòs en la comunitat, i diu que els estats "han d'adoptar mesures efectives... perquè tinguin l'oportunitat de triar el seu lloc de residència i on i amb qui viure, en igualtat de condicions amb les altres persones, i no es vegin obligades a viure conformement a un sistema de vida específic."

Els col·lectius de persones i de famílies i les entitats reivindiquen que es compleixi aquesta convenció de drets, i s'actualitzin i s'ampliïn els espais i recursos a què es pot accedir. En particular, demanen a l'Administració que reconegui l'habitatge cooperatiu en cessió d'ús com una opció d'habitatge, i que se li doni suport amb recursos públics. A més, demanen

que es modifiquin els procediments d'accés als suports, de manera que les persones puguin triar on volen viure.

ELS MODELS DE COHABITATGE AMB PISOS SOCIALS A CATALUNYA

El model es refereix a una cooperativa d'habitatge en cessió d'ús on hi ha uns pisos perquè visquin persones que no poden accedir al cohabitatge per culpa de les barreres d'accés i les discriminacions estructurals que viuen, resultat del sistema econòmic i social. Són persones, a més, que, per la realitat que viuen, necessiten de manera continuada o puntual un suport o acompanyament en el procés de participació en el projecte i/o en la convivència.

La majoria dels projectes d'habitatges cooperatius amb pisos socials que han sorgit fins ara a Catalunya són opcions que s'han caracteritzat principalment pels elements següents:

- Es reserven alguns pisos de la cooperativa per a l'accés a l'habitatge a persones que tenen menys oportunitats, a causa de situacions de discriminació estructural, provocades pel sistema socioeconòmic en què vivim.
- El procés d'accés a aquests pisos es realitza per mitjà d'una entitat del tercer sector, que també participa en el projecte. L'entitat té un rol important en tot el procés, ja que lidera i tria, juntament amb la cooperativa, la manera com ella mateixa participarà en el projecte de cohabitatge i també com ho faran les persones.
- Les experiències actuals reserven majoritàriament 1-2 pisos en total. Això suposa incorporar al projecte persones que tenen una realitat normalment no compartida

amb la resta del grup i que, per tant, es trobaran en una situació de minoria. També hi ha projectes que es plantegen reservar fins al 30% d'habitatges socials, sobretot els que necessiten un acompanyament més intens al llarg de la convivència.

- En les experiències recollides en aquesta guia, els habitatges socials es destinen a persones amb diversitat intel·lectual, persones joves ex-tutelades sense xarxa de suport familiar i dones que han patit violència masclista. Aquests són els principals eixos de discriminació que pateixen aquestes persones.

LES DIFERENTS OPCIONS I CARACTERÍSTIQUES CLAU DEL MODEL INCLUSIU

Els diferents models de cohabitatge amb pisos socials es defineixen sobretot per les característiques següents:

- **Nombre de pisos socials:** La quantitat de pisos socials que hi ha en el projecte respecte al total d'habitatges és un element clau en la definició del model. És molt diferent un projecte que està pensat per a un o dos pisos socials d'altres en què tots els habitatges són per a persones vulnerables. Els mecanismes de governança, cohesió i viabilitat econòmica, entre d'altres, varien segons l'opció escollida.
- **Qui lidera el projecte:** segons si la decisió de tenir habitatges socials prové de la cooperativa d'habitatge o bé d'una entitat social, el procés i el lideratge serà significativament diferent. Durant el procés també es poden dissenyar colideratges o diferents maneres de coliderar entre l'entitat social, la cooperativa d'habitatge i les persones que hi viuran.

- **Cessió d'ús de l'habitatge:** Qui tindrà la cessió d'ús de l'habitatge i, per tant, qui serà sòcia habitant o sòcia usuària dels pisos socials també serà clau per al model escollit. La sòcia habitant pot ser la persona usuària, l'entitat social o bé altres fórmules en què, tot i tenir el dret d'ús, no calgui que la persona ni l'entitat social siguin sòcies habitants. Per tant, això determina qui tindrà els drets i les responsabilitats respectives en la cooperativa, en tant que és sòcia.
- **Sòcies:** Quina serà la relació de les persones que hi viuran amb l'entitat social, si seran sòcies habitants, sòcies col·laboradores o si no seran sòcies? Se signarà algun conveni, contracte de col·laboració o altres documents per detallar la relació, les responsabilitats i el marc de la relació? Etc.
- **Aportació inicial:** Determinar qui es fa responsable de pagar l'aportació inicial és un altre punt important, ja que té repercussions tant en l'accessibilitat econòmica, com a determinar la responsabilitat. També pot ser una responsabilitat compartida.
- **Quotes mensuals:** Determinar qui es fa responsable de pagar la quota mensual és un altre punt important, ja que té repercussions tant en l'accessibilitat econòmica, com a determinar la responsabilitat. És un fet també rellevant a l'hora de demanar finançament.
- **Tipus de pisos socials:** La distribució dels habitatges socials, la seva ubicació a l'edifici, la relació i definició dels usos dels espais compartits, etc., són elements clau perquè les persones que hi aniran a viure ho facin amb la qualitat que necessiten i perquè es puguin adaptar a les necessitats concretes també de cada model de convivència dins els pisos socials. Segons sigui aquest, pot ser que els habitatges siguin compartits amb diferents persones, amb una unitat de convivència familiar, etc.

- **Temporalitat:** L'habitatge pot ser de durada indeterminada, mentre la persona decideixi ser part de la cooperativa, o bé ser temporal, durant un període de temps determinat, més o menys llarg.

A la taula següent, cada fila recull un aspecte clau del model inclúsiu i les diverses opcions possibles per a cada aspecte. Amb les diferents opcions de cada característica hi ha infinites combinacions. **A la pàgina 31** recollim en una taula les opcions d'algunes de les experiències existents actualment:

ASPECTES CLAU DEL MODEL	OPCIONS				
NOMBRE DE PISOS SOCIALS	1 o 2 habitatges		Un percentatge del total són pisos socials, entre el 10 i el 30%, aproximadament, segons els habitatges totals de la promoció	Tots els habitatges de la cooperativa són pisos socials	
QUI LIDERA EL PROJECTE	L'entitat	Les persones	La cooperativa	Lideratge compartit	
QUI TÉ LA CESSIÓ D'ÚS DELS HABITATGES SOCIALS	L'entitat	Les persones	La cooperativa fa un contracte temporal a l'entitat	La cooperativa fa un contracte temporal a la persona	
SÒCIA HABITANT	L'entitat	Les persones	La cooperativa	La sòcia habitant és l'entitat o la cooperativa i la persona és sòcia col·laboradora	La sòcia habitant és la persona i l'entitat és sòcia col·laboradora
PAGAMENT APORTACIÓ INICIAL	L'entitat	Les persones	La cooperativa	Pagament compartit	Primer el fa l'entitat o cooperativa amb el compromís de retorn per part de la persona

PAGAMENT QUOTES MENSUALS	L'entitat	Les persones	La cooperativa	La persona amb el suport de l'entitat per a la recerca de finançament	Compartit entre la cooperativa, l'entitat, la persona i la xarxa social
ACOMPANYAMENT DE L'ENTITAT DURANT LA CONVIVÈNCIA	Sense acompanyament	Amb acompanyament	Amb acompanyament intensiu		
TIPUS D'HABITATGES SOCIALS	Habitatges amb la mateixa tipologia que la resta	Habitacions individuals per compartir l'habitatge entre 2-4 persones		Planta amb habitatges molt petits i amb espais comuns i serveis propis de la planta	
TEMPORALITAT DE L'HABITATGE	Curta durada (6 mesos-1 any)		Temporal (2-3 anys)	Permanent	

Taula amb les opcions d'algunes de les experiències existents actualment:

Experiència	Nombre pisos socials	Unitat de convivència	Lideratge	Cessió d'ús	Sòcies	Aportació inicial	Aportació de la quota mensual	Acompanyament	Tipus d'habitatge	Temporalitat habitatge
LA BALMA	1	2 persones	Lideratge compartit entre la cooperativa d'habitatge i l'entitat	Les persones com a sòcies habitants	Les persones són les sòcies habitants i l'entitat és sòcia col·laboradora	Primer l'entitat amb el retorn per part de la persona	Les persones amb el suport d'acompanyament de l'entitat	Amb acompanyament en l'inici de la convivència	L'habitatge és igual que els altres	Permanent
LA BORDA	1	2 persones	Lideratge de la cooperativa d'habitatge	La cooperativa.	La cooperativa d'habitatge és la sòcia habitant	No es fa	La persona	Amb acompanyament	L'habitatge és igual que els altres	Temporal de curta durada
VIDA INCLUSIVA	El 30%	El 30%	Lideratge de l'entitat	L'entitat	L'entitat és la sòcia habitant	L'entitat	L'entitat	Acompanyament intensiu	Planta amb habitatges molt petits i amb espais comuns i serveis propis de la planta	Permanent, rotatiu?

	Nombre Pisos socials	Unitat de convivència	Lideratge	Cessió d'ús	Sòcies	Aportació inicial	Aportació de la quota mensual	Acompanyament	Tipus d'habitatge	Temporalitat habitatge
TORRENT VIU	1	4 persones	Lideratge de la cooperativa amb la col·laboració de l'entitat	L'entitat com a sòcia habitant	L'entitat és la sòcia habitant	L'entitat	L'entitat i la persona	Amb acompanyament	L'habitatge té més habitacions. Tipus específic	Temporal
LA RENEGÀ	2	Una dona sòcia col·laboradora a cada habitatge amb la seva unitat de convivència	Lideratge de la cooperativa amb la col·laboració de l'entitat	L'entitat com a sòcia col·laboradora	L'entitat i les persones que hi viuran són les sòcies col·laboradores	La cooperativa amb el suport de l'entitat	L'entitat i la persona	Amb acompanyament	L'habitatge és igual que els altres	Temporal
TEB I SOSTRE CÍVIC	8-10	Fins a 24 persones Encara està per definir.	L'entitat	L'entitat	L'entitat és la sòcia habitant	L'entitat	No s'ha definit	Acompanyament intensiu	Un habitatge específic i la resta igual que els altres	Permanent, rotatiu?
CAL CASES	1	1 persona	La coop. d'habitatge, en col·laboració amb les persones	La cooperativa	La cooperativa	No es fa	Es fa aportació en hores de feina comunitàries	Sense acompanyament d'entitat externa. Autogestionat	L'habitatge és igual que els altres	Temporal, amb possibilitat de llarga durada

COM INCORPORAR
HABITATGES SOCIALS
AL PROJECTE?



Aquest esquema ordena els diferents passos que cal fer en el procés d'incorporació. És interactiu i et permetrà enllaçar amb els apartats del document

Cal esmentar que el procés no ha de seguir aquesta linealitat en tots els projectes, i que segons els casos hi ha passos que poden desenvolupar-se d'una manera simultània.



1. VOLEM INCLOURE?

Quan es planteja crear un projecte de cohabitatge inclusiu o durant el procés, és important aturar-se un moment a reflexionar per què es vol fer, quins desitjos i il·lusions hi ha i també quines pors i neguits per tal de ser més conscients dels reptes i oportunitats i de com treballar-los.

Per això, a continuació es fan algunes reflexions sobre el model i algunes preguntes que es poden plantejar abans de decidir tirar endavant.

També és un bon moment per conèixer altres experiències de cohabitatge inclusiu i informar-se sobre els diferents models i opcions per veure què ens pot encaixar millor.

Com us situeu respecte a la inclusió? Per què voleu participar en un projecte que la tingui en compte?

Aquesta pregunta es troba al fons de la qüestió. Com a cooperativa d'habitatge, com a entitat, com a persona... Com enteneu aquest concepte? Des d'on us relacioneu amb ell? Podeu trobar al capítol 3 algunes reflexions i consideracions prèvies que aportem en aquesta guia i que us poden ajudar a reflexionar i a situar-vos respecte d'aquest tema.



LA IMPLICACIÓ I EL COMPROMÍS

El cohabitatge inclusiu en la forma de cooperativa d'habitatge en cessió d'ús amb pisos socials és un model innovador a Catalunya. Hi ha poques experiències en marxa. Això vol dir que serà un repte, hi haurà força incerteses, s'haurà d'obrir camí i per tant, requerirà temps i esforç per tirar-lo endavant. Per això, és molt important que les persones estiguin engrescades i motivades!

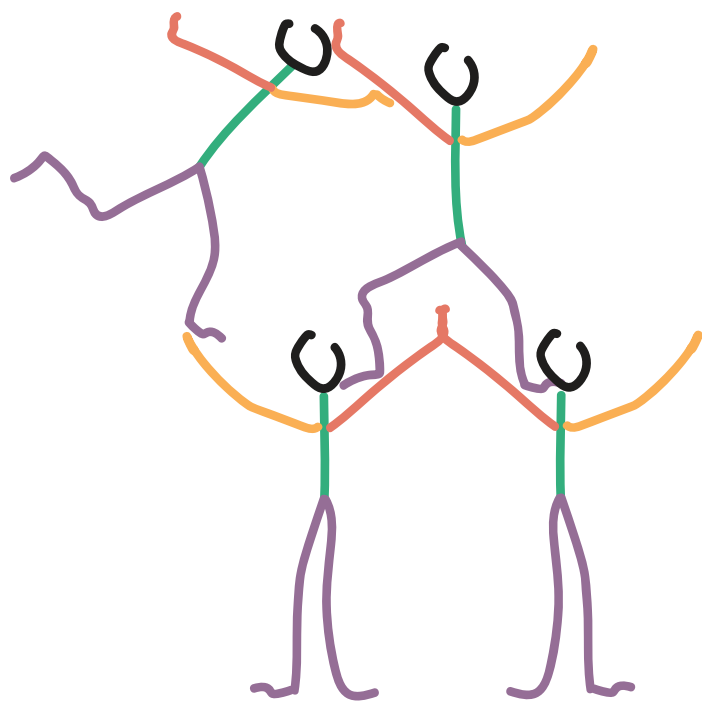
També constitueix una aposta que demanarà implicació per part de totes i, a més, compromís i voluntat. A vegades ens podem trobar en situacions incòmodes i potser es necessitarà una adaptació o canvi en la manera d'estar o de relacionar-se. O un procés per abordar què està passant. A vegades es podran necessitar processos on hi hagi un acompanyament o una facilitació externa.

El procés de promoció és llarg, pot durar 3 o 4 anys, més i tot. El fet que el projecte compti amb pisos socials afegeix complexitat a les etapes: nous aspectes a tenir en compte i nous protagonistes que s'incorporen a la cooperativa: les entitats i les persones que hi viuran. Totes aquestes etapes es recorren de manera col·lectiva i col·laborativa. Es va definint conjuntament de quina manera es vol compartir i conviure. Això vol dir que cal una forta implicació de les persones sòcies i de l'entitat que hi participa. Dedicar temps i energia a expressar què es vol i què no es vol, a escoltar els altres, a conèixer els seus hàbits i costums, a dialogar entre les necessitats individuals i el bé comú, a conèixer les diverses cultures que conviuen, a gestionar diferències, a elaborar propostes, prendre decisions i dur-les a terme, a tenir cura de les persones que hi participen.

DIVERSITAT, PRIVILEGIS I DISCRIMINACIONS

Apostar per ampliar la diversitat del grup, trencar barreres d'accés als projectes de cooperatives d'habitatge amb el model de pisos socials requereix un compromís també per part de tot el col·lectiu sobre com treballem la diversitat i els privilegis. Demana estar alerta a situacions que es donaran, algunes seran més visibles, però moltes altres seran subtils i estaran normalitzades, i per això seran difícils d'identificar. Demana que quan aquestes situacions es posin damunt la taula es tingui la disposició d'abordar-les en comptes de negar-les o minimitzar-les. Demana estar atentes perquè les persones que representen allò que està més ben valorat socialment no menyspreïn altres vivències o realitats, ni tampoc les sobreprotegeixin. Les persones han d'estar disposades a sortir de la seva zona de confort i qüestionar les pròpies actituds i els seus punts de partida i com poden impactar en altres persones. També cal parar atenció per tal que qui representi allò que està menys valorat no pugui sentir-se infravalorat pel grup, i s'inhibeixi o amagui.

Aquestes diferències apareixeran en molts moments. Per exemple, si es parla de participació sorgiran diferències relacionades amb el temps de què es disposa, com de còmodes ens sentim als espais per prendre la paraula i donar la nostra opinió, o per fer una proposta i dur la iniciativa. Sortiran les diferents vivències sobre la participació en espais col·lectius, treballar en equip... Apareixeran en forma de dubtes, de silencis, de suspicàcies, etc. O si es parla de qui fa què, sorgiran les diferències relacionades amb les habilitats, la seguretat en un/a mateix/a, etc. I això passarà amb tota la diversitat de temes que el cohabitatge vagi abordant.



EXPERIÈNCIES I RECURSOS

Actualment, hi ha diverses experiències al territori. Sovint es fan trobades, que són oportunitats per conèixer-les. En aquestes trobades potser hi ha espais per plantejar a les experiències algunes preguntes i entrar-hi en contacte.

Hi ha també recursos on trobar més informació sobre el cohabitatge i el model de pisos socials. Tot seguit us n'ofereim un recull.

GUIES SOBRE COHABITATGE I COOPERATIVES EN CESSIÓ D'ÚS

- **Cohabitatge amb cures i atenció a les persones. Perviure**
- **Les claus de l'habitatge cooperatiu en cessió d'ús. Sostre Cívic**
- **Com crear un projecte d'habitatge cooperatiu en cessió d'ús. La Dinamo**
- **Un lloc per viure. Eines per a facilitar la cerca i l'accés a sòls i edificis a projectes de cohabitatge. Perviure**
- **Cohabitatge sènior amb cures. Perviure**

XARXA

- Sectorial d'habitatge cooperatiu en cessió d'ús de la XES. Espai de trobada d'entitats i col·lectius que treballem conjuntament per impulsar l'habitatge cooperatiu en cessió d'ús, en el marc de la lluita pel dret a l'habitatge.
- Ateneus cooperatius. Són una iniciativa concebuda com a espai de trobada, coordinació, aprenentatge, cooperació i transformació social. Promouen l'economia social i solidària.
- **Base de dades Llargavista. Observatori de l'habitatge cooperatiu.**

I.1. COOPERATIVES DE COHABITATGE

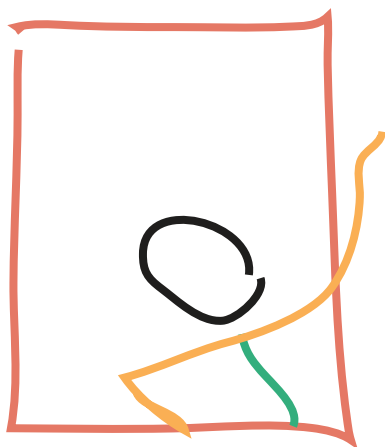
Preguntes orientadores per a les cooperatives d'habitatge:

- Per què voleu que la vostra cooperativa d'habitatge sigui un projecte de cohabitatge inclusiu? Què us ha portat a plantejar-vos-ho? Respon a una urgència? Respon a la vostra visió/missió com a cooperativa?
- En quin moment esteu del procés de creació del projecte? Quines energies teniu? És un bon moment?
- Quin grau de consens hi ha dintre del grup? Quines pors o inquietuds suscita dins del grup? Quines il·lusions?
- Hi ha algú que conegui el sector social o algun dels àmbits de persones vulnerabilitzades?

VISIÓ I VALORS

Com a cooperativa, una base profunda i compartida com és la visió us dona una guia, força i cohesió per al camí que vindrà, us ajuda a estar alineades en la visió i els valors, facilitarà gestionar els moments de tensió o dificultats que sorgeixin en el procés, així com mantenir una comunicació més fluida entre totes, perquè hi ha un "per a què" compartit.

Si l'habitatge inclusiu d'entrada no està alineat amb la vostra visió i valors, hi ha la voluntat per modificar/ampliar-la? Què us mou per incloure-ho? O potser és millor dir que no a la inclusió del pis social? En tot cas, és important cuidar aquest procés i que es puguin expressar totes les posicions.



EN QUIN MOMENT ESTEU? ENERGIES I DISPONIBILITATS

Estar a prop de noves realitats que potser no heu tingut a prop quotidianament fins ara, us pot aportar noves mirades i aprenentatges.

Haureu d'invertir temps: per exemple, la comissió d'acollida, si en teniu; o la comissió legal i de governança, que s'encarregarà de la part dels estatuts. Però a més de certes comissions, tothom del grup necessitarà esmerçar-hi temps.

Implicarà prendre consciència sobre l'estil de comunicació i els codis que feu servir, les dinàmiques de participació que es donen a les assemblees, si aquestes són accessibles a tothom, per exemple. Si no teniu temps, voleu trobar-lo? Voldrà dir que heu de deixar de fer altres coses?

FALTA DE CONSENS, PORS I INQUIETUDS

Si no hi ha consens, o hi ha pors i inquietuds importants, potser vol dir que com a grup necessiteu més temps per prendre la decisió o que no és el moment de plantejar-se aquest model. Dedicar temps a abordar aquestes pors i inquietuds, escoltar-les i veure què hi ha darrere pot ajudar a cohesionar el grup i començar aquest procés amb més confiança i energia.

Potser les pors sorgeixen més endavant, en haver de concretar quines opcions trieu, o fins i tot en el moment del diàleg i la formalització amb l'entitat. En tot cas, és normal que sorgeixin i és millor atendre-les com més aviat millor.

I.2. ENTITATS

Preguntes orientadores:

- Coneixeu com funcionen les cooperatives d'habitatge?
- Pregunteu-vos, per què voldríeu formar-ne part? Respon a la vostra visió/missió com a entitat?
- Respon als objectius que teniu marcats com a entitat?
- Respon a certes necessitats de les persones que hi viuran, i que l'entitat acompanya, perquè penseu que el model de cohabitatge inclueix les pot satisfer? Respon a una urgència?
- En quin moment esteu? Quines energies teniu? Teniu recursos humans disponibles?

VISIÓ I VALORS

Com a entitat, la visió i els valors us orientaran per aclarir si voleu participar en el projecte. També sobre la manera de participar-hi. És diferent si la gestió d'habitatges forma part de la vostra visió/missió, o és més un mitjà per aconseguir l'acompanyament de les persones, però no en forma part. Aquest aspecte té a veure amb el rol de l'entitat al projecte, del qual es parla en el punt següent.

NECESSITATS DE LES PERSONES

Hi ha diferents necessitats que un projecte de cohabitatge amb pisos socials pot donar resposta, però segurament no pot donar resposta a totes. Un projecte de cohabitatge amb pisos socials pot ser útil per resoldre algunes necessitats:

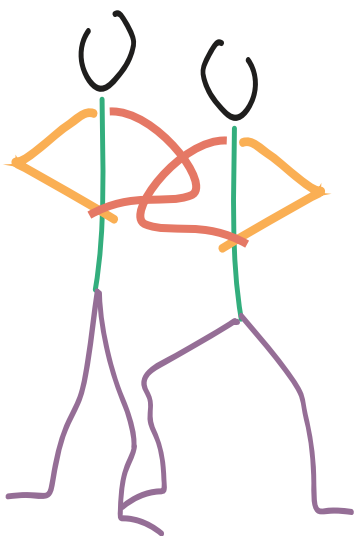
- Necessitat d'habitatge per assolir una emancipació i una vida autònoma.
- Necessitat de crear una xarxa i uns vincles comunitaris i de suport.
- Necessitat de viure en un entorn i uns espais segurs respecte a determinades violències o discriminacions.
- Necessitat d'un habitatge amb un entorn comunitari i una estabilitat on viure un procés vital, com pot ser el procés de pas a la vida adulta i d'emancipació, respectuós amb el seu ritme i necessitats.
- Necessitat de viure en un entorn i una comunitat diversa, amb persones amb diferents realitats.

EN QUIN MOMENT ESTEU? ENERGIES I DISPONIBILITATS

Caldrà dedicar temps a reflexionar i dissenyar col·lectivament com serà la participació de les persones i de l'entitat a la cooperativa. Hi haurà un procés de diàleg amb la cooperativa per definir i arribar a acords. Caldrà acompanyar les persones també, especialment en les primeres etapes de participació en el projecte.

Un altre aspecte a considerar és com participar en el projecte amb el doble rol d'acompanyant de persones i representant d'una entitat, cosa que té relació també en el nivell d'implicació i recursos humans que es podrà o voldrà tenir.

Caldrà el compromís de les persones de l'entitat implicades i assegurar-vos que disposeu dels recursos tècnics necessaris, i que els perfils tècnics compten amb el temps i la disponibilitat per participar en els espais de presa de decisions i participació que es creïn durant el procés.



1.3. PERSONES

Preguntes orientadores:

- Coneixes aquest model d'habitatge i com funciona?
- Per què t'agradaria participar en un projecte d'habitatge cooperatiu?
- Quines necessitats tens que creus que aquest model pot atendre?
- Quines pors et suscita participar en un projecte així?
- Quines il·lusions?

PER QUÈ UN COHABITATGE?

L'accés a un pis social en una cooperativa d'habitatge en cessió d'ús pot ajudar a resoldre diferents necessitats, però la convivència no sempre serà fàcil, ja que s'haurà d'arribar a acords que potser no tothom comparteix, per exemple. Alguns avantatges del cohabitatge poden ser:

- És un espai on les persones que hi viuran volen crear una comunitat que es conegui, s'ajudi i es respecti.
- Les entitats socials i/o la mateixa cooperativa buscarà recursos econòmics i de suport per fer aquest habitatge més accessible econòmicament i socialment.

PORS

És un model al qual no estem acostumades, potser no coneixem ningú que visqui en un projecte comunitari, i això pot suscitar dubtes i neguits. És important que es tingui informació i que es pugui entendre, preguntar i visitar projectes existents per tal de contrastar dubtes i neguits. Si formes part d'una entitat que impulsa el projecte de cohabitatge o

hi col·labora, demana la informació que necessitis i comparteix tant com puguis els neguits amb la resta de persones. Algunes preguntes clau que pots fer són:

- Quant de temps hi podré viure?
- Qui pagarà el cost de l'habitatge?
- Què s'espera de mi? Quan hauré de participar?
- Si no hi estic a gust, què puc fer? A qui ho puc explicar?
- Em poden fer fora en algun moment?

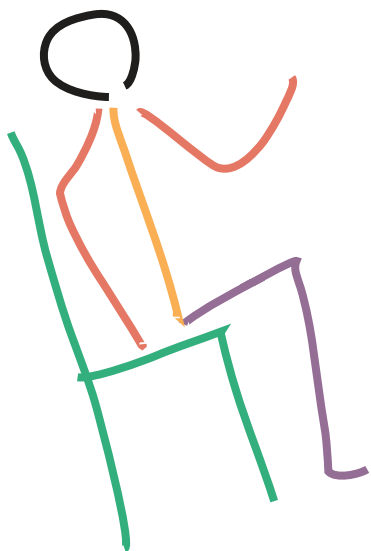
IL·LUSIONS

Les il·lusions són molt importants per implicar-se i tirar endavant. Està bé tenir-les, compartir-les i celebrar-les:

- Serà un espai segur on em sentiré respectada i apreciada
- Podré demanar suport quan el necessiti i donar-lo quan algú el necessiti
- Podré compartir espais i moments amb altres persones

Així i tot, convé també tenir en compte que hi haurà moments en què no tothom podrà ajudar o que de ens sentirem incòmodes. És important valorar i decidir conscientment el model de cohabitatge inclusiu que es vol tirar endavant. Hi ha moltes opcions i cal buscar la que millor s'adapti a la visió i valors de cadascú i a les possibilitats i recursos de cada moment.

Al llarg d'aquest capítol s'aporten i expliquen diferents possibilitats que poden donar resposta a les necessitats de les persones que viuran als pisos socials, tenint en compte també la realitat i els condicionaments que poden tenir les entitats que les acompanyen, i que també hauran de concordar amb el que vol i necessita la cooperativa d'habitatge.



2. DEFINIM EL MODEL



Un cop dissenyeu el tipus de cohabitatge amb pisos socials que voleu, podeu valorar si respon al que necessiteu. A quines necessitats dona resposta? A quines no? Què hi falta?

I sobretot, tant les cooperatives de cohabitatge, com les persones, com les entitats, tingueu en compte que:

- No hi ha un model perfecte ni una única manera de fer-ho.
- És un model nou i, per tant, cal desbrossar encara molt camí, Hi haurà reptes importants i sovint pocs recursos a l'abast.
- Les experiències ja en marxa estan obrint camí per a d'altres i, alhora, de vegades, cada nova experiència serà com començar de zero.
- Potser el model exacte que voldríeu no existeix i en alguns aspectes us heu d'adaptar.
- També es poden crear nous models, combinant aspectes de les experiències que ja existeixen, o creant noves opcions.
- El model que escolliu ara pot canviar amb el temps, segurament caldrà revisar-lo i adaptar-lo amb els aprenentatges i canvis que s'esdevinguin.

HABITATGE PERMANENT, DE DURADA DETERMINADA O DE CURTA DURADA

Una de les característiques clau és el temps que podrà estar una mateixa persona vivint en l'habitatge social.

L'habitatge permanent donarà la possibilitat d'estabilitat vital a les persones en relació amb l'habitatge, en el seu procés d'emancipar-se, li permetrà arrelar i establir vincles a més llarg termini.

L'habitatge de durada determinada permet donar una estabilitat a certs processos vitals. Per exemple, un procés de formació i recerca laboral o un procés vital de refer-se emocionalment. La duració d'aquests processos ha de ser respectuosa amb el ritme i les necessitats de la persona. Però l'habitatge de durada determinada no permet satisfer la necessitat d'habitatge de manera estable o permanent, i la persona no té la capacitat de decidir la temporalitat.

L'habitatge de curta durada proporciona un lloc on viure durant un període breu de temps. Pot ser una opció vàlida en resposta a situacions concretes o d'urgència, atorgant un marge per trobar altres solucions. Seria el cas d'un habitatge de la cooperativa que està buit durant un any, per exemple, i el cedeix a través d'un contracte. Permet donar suport temporal a la situació d'emergència o de necessitat temporal de tenir un habitatge.

QUANTITAT DE PISOS SOCIALS EN LA COOPERATIVA

En les experiències actuals, trobem tres models de percentatge de pisos socials sobre el total d'habitatges d'una cooperativa d'habitatge en cessió d'ús:

- Reservar un o dos habitatges socials en projectes cooperatius entre deu i trenta habitatges.
- Establir un percentatge mínim del 30% o més d'habitatges socials del total de la cooperativa.
- Fer que tota la cooperativa sigui exclusivament per a habitatges socials.

S'han de considerar els pros i contres de cada model, per tal de prendre mesures o tenir en compte els impactes. Per exemple, si les persones que viuran als pisos socials seran una clara minoria, caldrà buscar mecanismes més enllà d'evitar situacions de discriminació, on no es reproduïxin dinàmiques de majoria i minoria per sistema. Alhora aquest model pot ser més sostenible per la solidaritat interna i el suport mutu.

Les projectes on tothom està en situació de vulnerabilitat similar poden ser espais més segurs i permeten compartir més serveis, però alhora necessiten buscar fórmules per relacionar-se amb altres diversitats per no quedar aïllats.

Segons qui lideri inicialment el projecte, pot ser més viable un model o altre. Per exemple, si lidera la cooperativa d'habitatge, és possible que la fórmula més viable i sostenible sigui reservar un o dos habitatges, i més si aquesta cooperativa vol assumir els costos o part dels costos d'inversió d'aquests pisos. En canvi, si lidera una entitat amb força base social i recursos es pot pensar en projectes amb un percentatge més elevat.

NIVELL D'IMPLICACIÓ DE L'ENTITAT I LES PERSONES

Les entitats socials i les persones que viuran als pisos socials poden tenir diferents nivells d'implicació i lideratge dins el projecte de cohabitatge. En tot cas és important que estigui acordat prèviament i que estiguin clars els termes de participació, rols i lideratges al més aviat possible. Tot i amb això, al llarg del procés aquests poden canviar i adaptar-se a les necessitats i maneres de fer de cada projecte.

Per exemple, als projectes amb un o dos pisos socials el procés més corrent és que es crea la cooperativa d'habitatge en cessió d'ús i, o bé a l'inici si és una part central de la visió, o bé durant l'etapa de promoció, la cooperativa decideix tenir pisos socials i es pregunta com vol que siguin. En tots dos casos el rol d'iniciar el projecte correspon a la cooperativa, mentre que l'entitat s'incorpora més endavant, a l'etapa de promoció, quan es defineix el projecte arquitectònic, es consolida el grup i es construeix l'edifici. Depèn de cada cas, però les persones solen incorporar-se en la fase de convivència.

En els projectes amb més pisos socials, la implicació de l'entitat sol ser més gran i impulsar el projecte des de l'inici. Hi ha persones de la base social de l'entitat que poden participar en l'etapa de promoció, encara que no siguin les que viuran als pisos. A l'entitat, participar des del començament li demana més recursos humans i econòmics i més implicació.

Cal tenir present que les dinàmiques, els ritmes i l'organització de les cooperatives d'habitatge, són molt diferents de les entitats socials; també que les persones que aniran a viure

als habitatges socials potser tenen més dificultats per trobar prou temps, per sentir-se empoderades, o que tinguin altres necessitats que caldrà atendre per aconseguir una implicació sostenible per totes les parts.

FINANÇAMENT. APORTACIÓ INICIAL: “LA GRAN BARRERA”

Poder fer l'aportació inicial dels habitatges socials és una de les barreres d'accés importants del model, així com el pagament de les quotes mensuals. Sovint les persones que viuran als pisos socials tenen més dificultats econòmiques o d'obtenir recursos. S'estan provant diverses estratègies per superar aquesta barrera, però encara queda molt de camí per aconseguir-ho:

- Subvencions que pot demanar i rebre l'entitat o la cooperativa.
- Micromecenatge promogut per la cooperativa.
- Fons propis de l'entitat.
- Aportacions extra de capital per les sòcies de la cooperativa.

Aquesta dificultat d'aconseguir els diners per fer l'aportació inicial, per part de l'entitat i/o de les persones amb suport de l'entitat, influeix en la decisió que els habitatges socials siguin permanents o bé de durada determinada. Si és l'entitat la que assumeix el cost total de l'aportació de capital social inicial, segurament encaixarà més que diverses persones puguin ser beneficiàries d'aquell habitatge. Això pot fer que les entitats acabin triant fer habitatges de durada determinada en lloc dels de llarga durada, per facilitar que més persones se'n beneficiïn.

Majoritàriament, és l'entitat la que assumeix la quota mensual, per mitjà de recursos propis o amb finançament de les administracions públiques perquè els habitatges estan dintre de la cartera de serveis, és a dir, de les prestacions de serveis i /o econòmiques de la Xarxa de Serveis Socials d'Atenció Pública. Però també hi ha projectes on són les persones les qui assumeixen tota la quota mensual. També es poden buscar models intermedis, on les persones fan una aportació mensual que cobreix part de la quota mentre que l'entitat la completa.

Aquest és un dels punts on hi ha consens que ha de ser l'administració la que assumeixi els costos o part d'aquests com a servei social, i és el que el sector reclama a les administracions.

TIPUS DE RELACIÓ I PARTICIPACIÓ

Les persones sòcies habitants són les que hi aniran a viure i tindran la cessió d'ús de l'habitatge. Segons la Llei de cooperatives, les sòcies habitants han de ser persones físiques o també entitats socials que gestionen habitatges socials.

En el cas que sigui una entitat social la sòcia habitant, les persones que hi aniran a viure les decideix l'entitat. Aquestes persones podran no ser sòcies de la cooperativa o ser sòcies col·laboradores.

Les sòcies col·laboradores són les que col·laboren en el projecte econòmicament, aportant contactes, en l'elaboració de l'estratègia, etc., segons el que s'hagi acordat. En el cas de persones o entitats que no siguin sòcies habitants, poden ser sòcies col·laboradores. Per tant, les persones

usuàries dels habitatges socials poden tenir les relacions societàries següents:

- Persones sòcies habitants
- Persones no sòcies a través d'una entitat social
- Persones sòcies col·laboradores a través d'una entitat

Tant les sòcies habitants com les col·laboradores tenen vot a l'assemblea i hi poden participar. El percentatge de vot de cadascuna i els seus drets i deures estaran definits als estatuts i, si escau, al reglament de règim intern o d'altres documents que s'acordin.

La responsabilitat de pagament de l'aportació inicial i de la quota mensual de l'habitatge és de la sòcia habitant. O en els casos que ho permet la llei, a través d'altres fórmules per mitjà de la cartera de serveis o amb contracte de lloguer.

2.1. COOPERATIVES DE COHABITATGE

Preguntes orientadores per escollir el tipus de cohabitatge inclusiu:

- Coneixeu la xarxa comunitària i les entitats socials del territori?
- Voleu que sigui un habitatge permanent, temporal o de curta durada?
- Voleu contribuir a l'entrada de capital social?
- Com us imagineu la participació de la o les persones que hi viuran?
- Quants pisos socials voleu que hi hagi?

TERRITORI I ÀREA GEOGRÀFICA

A l'hora de cercar entitats i persones, tingueu en compte la importància que pot representar per a les persones viure en un territori concret per estar a prop de la seva xarxa relacional o de serveis com el CAP, escoles, el centre de dia, casals, el seu centre de treball, etc.

Quan arribeu a un territori escolteu què hi passa. Quina xarxa, quin teixit associatiu hi ha?

QUIN ROL VOLEU ADOPTAR?

Si sou vosaltres qui lidereu el projecte, valoreu i decidiu en quin moment incorporar l'entitat. Quina classe d'entitat o col·lectiu voleu que formi part del projecte, quins han de ser els seus valors i quin tipus d'estructura ha de tenir? També heu de decidir quan incorporar les persones.

Podeu crear una comissió o grup de treball per avançar en aquesta tasca de coneixement del territori i recollir informació de les entitats que hi ha. Penseu en les necessitats que té aquesta comissió i en les habilitats que calen per satisfer-les, cosa que us ajudarà també a decidir qui hi participa. Hi haurà moments en què caldrà la participació de tot el grup per resoldre dubtes o prendre certes decisions.

A partir de la visió, missió i valors de la vostra cooperativa, i un cop feta aquesta diagnosi del territori, us pot ajudar tenir una llista de criteris per decidir amb quin tipus d'entitat voleu treballar, quin rol voleu que assumeixi en el projecte, quines persones voleu que siguin les destinatàries dels pisos socials. Poden ser també exemples de criteris: la Identitat política que determina quines persones es vol que formin part del projecte, les característiques del territori, la composició del grup, etc.

COMENÇAR EL PROJECTE JUNTAMENT AMB L'ENTITAT

Un avantatge de començar juntes el projecte de cohabitatge és que podeu incorporar les necessitats d'accessibilitat i relacionals de les persones que viuran als pisos socials. Són aspectes molt importants a tenir present durant la fase de disseny de l'habitatge.

La fase de disseny serà més llarga i complexa, Incorporar l'entitat des del començament serà més complex. Suposa preveure el procés de manera diferent des del principi. A més, els inicis són moments de molta incertesa; implicarà més dedicació per a totes les parts.

Si creieu important que es tinguin en compte certes necessitats en el disseny arquitectònic dels habitatges i espais comuns, parleu amb l'entitat des d'un inici. Si considereu, a més, que les persones que viuran als pisos han de participar en aquest procés, això influirà per decidir amb quin tipus d'entitat col·laborar. I haureu de dissenyar amb cura el vostre procés perquè les persones hi puguin participar, parant atenció en els mecanismes de presa de decisions, de comunicació i els ritmes.

Alguns elements clau per tenir en compte sobre els pisos socials poden ser: Seran habitatges compartits o per a una unitat de convivència? Necessitaran alguna especificitat de mobilitat o accessibilitat? On se situaran els pisos socials dins de l'edifici? Etc.

2.2. ENTITATS

Preguntes orientadores per escollir el tipus de projecte:

- En quina àrea geogràfica pot estar el projecte de cohabitatge inclusiu?
- Voleu que sigui un habitatge permanent, temporal o de curta durada?
- Voleu tenir la titularitat de l'habitatge? Voleu fer-vos responsables dels costos econòmics? Com?
- Quin nivell d'implicació com a entitat voleu i podeu assumir? En el nivell de gestió? En el d'acompanyament?
- Voleu, com a entitat, liderar algun aspecte? Quin nivell de decisió voleu tenir com a entitat?
- Teniu algun condicionant sobre el tipus d'habitatge vinculat a subvencions o programes en què participeu?

TERRITORI

Les entitats que actualment participen en projectes de cohabitatge inclusiu coincideixen en el fet que el territori on es farà el projecte és clau. Això es deu al fet que les persones que viuran als pisos poden necessitar estar a prop de la seva xarxa comunitària i relacional, de serveis o dels seus centres de treball si tenen algun condicionant relacionat amb el desplaçament.

La realitat actual fa que costi molt trobar habitatges disponibles i que els existents no compleixin amb les necessitats de les persones que hi viuran, sigui per raons arquitectòniques o bé de convivència. Actualment, no hi ha projectes de cohabitatge en tots els territoris i això dificulta l'accés i cobrir les necessitats d'habitatge de les entitats socials i les persones que necessiten pisos socials.

QUIN ROL VOLEU ADOPTAR?

Decidiu quin rol voleu fer en funció del territori, les possibles fonts de finançament, la implicació que caldrà, les necessitats de les persones, les caracterís-

tiques dels habitatges, els recursos de què disposeu i la incertesa i intensitat que comporta l'inici del procés de promoció.

El rol de les entitats en els projectes de cohabitatge és complex, ja que en general les persones que hi participaran seran tècniques de l'entitat que no hi aniran a viure ni compartiran espais amb les persones sòcies i futures usuàries de la cooperativa.

COMENÇAR EL PROJECTE JUNTAMENT AMB LA COOPERATIVA

Un avantatge de començar juntes el projecte de cohabitatge és que pot incorporar les necessitats d'accessibilitat i de relació de les persones que viuran als pisos socials. Aquests són aspectes molt importants que cal prendre en consideració durant la fase de disseny de l'habitatge.

L'ideal és que les persones puguin participar en tot aquest procés. Si l'entitat compta amb base social, les persones poden participar en els processos de disseny, encara que potser no seran les que hi aniran a viure. Abans caldrà valorar si la participació pot suposar fer-se expectatives, si en aquest cas es considera adient, o de quina manera s'acompanya aquest moment.

La fase de disseny serà més llarga i complexa, la qual cosa constituirà un repte. Vol dir incorporar-vos amb les necessitats i especificitats que teniu com a entitat, i incorporar les persones, que també tenen les seves, i generalment trobar-se que no es parteix de les mateixes dinàmiques ni ritmes. Significa preveure el procés d'una manera diferent des del principi. A més, els inicis comporten molta incertesa; demanarà més dedicació a totes les parts. Pot ser que, com a entitat, rebeu alguna subvenció que comporti certs requisits. Això significa que no tot projecte d'habitatge cooperatiu amb pisos socials donarà resposta al que es necessita. Pot ser que els espais comuns i els habitatges hagin de complir certs requisits per satisfer les necessitats de les persones. Si teniu requisits sobre les característiques dels habitatges, una opció és tenir un rol de lideratge i estar des del principi, per participar en el codisseny-construcció. En aquest cas, considereu si podeu assumir la incertesa de l'inici, com ara la dificultat de trobar sòl, i si compteu amb els recursos humans i econòmics necessaris.

2.3. PERSONES

Una cooperativa d'habitatge ja té un marc de participació, unes maneres d'organitzar-se, reunir-se, col.laborar, decidir, etc., segons la realitat i les necessitats del grup. Dintre d'aquest marc:

- Com t'agradaria participar? En els espais formals com l'assemblea i les comissions o grups de treball? En els moments comunitaris més informals? Fent tasques necessàries per al projecte?
- Vols participar en la presa de decisions? En quin tipus de decisions?
- És important per a tu que hi hagi altres persones en una situació semblant a la teva? Què passa si ets l'única?
- De quina manera participes en els espais, què t'agrada, què necessites?

TERRITORI

Planteja't si necessites viure en un lloc determinat per tal d'estar a prop de la teva xarxa social i/o familiar, o a la vora d'on treballes.

Si formes part d'una entitat comparteix amb ella les teves necessitats i demana la informació que necessitis per decidir si un projecte determinat encaixa amb les teves necessitats.

QUIN ROL VOLS ADOPTAR?

En general, a la majoria de les experiències fins ara, les persones com tu que viuran als pisos socials s'incorporen en el projecte quan els habitatges, els espais comuns i l'edifici ja s'han construït i el grup de persones de la comunitat ja es coneix i porten juntes força temps. Pot ser difícil d'entrada participar en tots els espais. Demana suport per a la incorporació i que aquesta encaixi amb les teves capacitats, habilitats, necessitats i il·lusions. El teu rol ja establert dins el projecte, és a dir, si hi viuràs per un temps curt, llarg o bé serà el teu habitatge habitual, o si seràs sòcia o no de la cooperativa, ja marcarà molt les

possibilitats de participar i decidir. Igualment, aquestes possibilitats es poden adaptar i consensuar en qualsevol moment que calgui.

Les cooperatives d'habitatge en cessió d'ús són uns espais on es vol tenir en compte la diversitat i les necessitats de tothom. Per això estarà bé que expliquis les teves necessitats i demanis el que et fa falta en cada moment, tant a la cooperativa com a l'entitat social que t'acompanya.

QUIN HABITATGE NECESSITES I QUINS ESPAIS COMUNS?

Si tens l'oportunitat de participar en el procés de disseny abans que es construeixi l'edifici, expressa les teves necessitats d'espais, serveis, instal·lacions, accessibilitat, etc., perquè es tinguin en compte des del principi. Si no has pogut estar en aquest procés inicial, segurament moltes de les necessitats ja s'hauran inclòs. Si n'hi ha alguna que no està resolta, explica-la, segurament es pot trobar alguna solució.

Planteja't quines coses vols fer als espais més privats i quines t'agradaria fer als espais comuns; per exemple, potser t'agradaria tenir una biblioteca comuna o un menjador per dinar amb altres persones de la comunitat, etc.

ECONOMIA

Una de les teves preocupacions principals pot ser com fer front a les despeses econòmiques de l'habitatge. Pensa que això no només et passa a tu, totes les persones tenen aquest neguit. A més, en els projectes amb pisos socials hi ha molta consciència que aquest és un problema, i es busquen alternatives perquè les persones que viureu als pisos socials no hàgiu de fer front als costos econòmics o ho feu només en part d'acord amb la vostra situació econòmica.

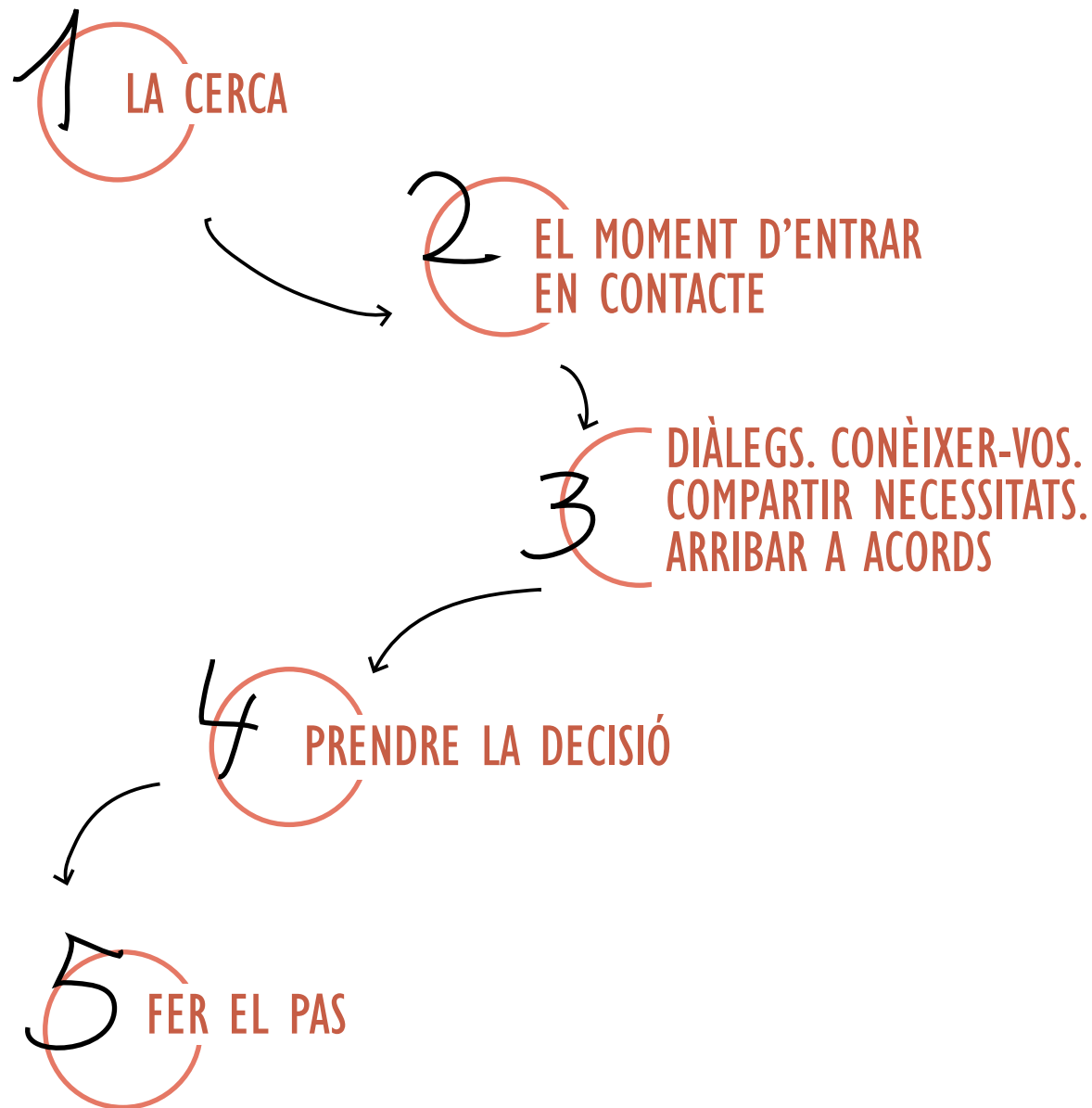


3. FORMALITZEM-HO

Una vegada us hàgiu plantejat que voleu participar en un projecte d'aquesta mena, i hàgiu definit quin tipus de cohabitatge inclusiu voleu, és hora de fer els passos següents:

- **Amb qui?** Soc una entitat i busco una cooperativa d'habitatge en cessió d'ús que vulgui tenir pisos socials? O soc una cooperativa i busco una entitat? O bé soc una persona i busco una cooperativa o una entitat?
- **El moment d'entrar en contacte.** Com us ho imagineu? Qui hi participarà? En quins espais o àmbits? Quant de temps voleu dedicar a aquest moment?
- **Diàlegs. Conèixer-vos. Compartir necessitats. Arribar a acords.** És el moment de compartir tot el que heu decidit a partir de les preguntes dels capítols 1 i 2. Explicar a l'altra part, negociar, buscar noves propostes que donin resposta conjuntament a les diferents necessitats. Cal imaginar també com voldreu que sigui l'etapa de consolidació i concretar-la.
- **Prendre la decisió. Sí o no?** Què us fa dir que sí? Què us fa dubtar? Què us fa dir que no? Si dieu que no, com ho expliqueu a l'entitat amb què porteu un temps en contacte?
- **Fer el pas. Formalitzar-lo.** Quina és la millor manera de formalitzar la col·laboració? Fareu un conveni previ? Ja s'incorporaran com a sòcies de la cooperativa? S'han de canviar els estatuts o el reglament de règim intern per adaptar-lo a les diferents necessitats?





Esquema 1

1. LA CERCA

Com contacteu amb l'entitat? Com contacteu amb la cooperativa? Es poden donar diferents escenaris:

- Si ets una cooperativa indagues sobre el teixit associatiu del territori on hi haurà el projecte per conèixer quines entitats hi són presents.
- Si ets una entitat t'adrees a algun projecte de cohabitatge que està en creació al teu territori.
- Si tens molt clar en quin projecte t'agradaria participar, pels valors, per la teva visió, t'adrees a aquesta cooperativa o entitat.
- A través de la participació en xarxes del territori, vas coneixent oportunitats i opcions que poden sorgir.
- A través d'altres actors com gestores de cooperatives d'habitatge, federacions, etc.

2. EL MOMENT D'ENTRAR EN CONTACTE

L'entrada en contacte es pot produir en diverses trobades, no hi ha un únic moment. Poden participar diferents persones en diferents espais:

- Pot ser en un moment i un espai més formals, on participi una determinada comissió o grup de la cooperativa i perfils més tècnics de l'entitat.
- Pot ser en un moment i un espai més informal per conèixer-se i veure quines sensacions, quina connexió, quin *feeling* es dona. Són bons moments per trencar el gel, per expressar dubtes, neguits, etc.

3. DIÀLEGS. CONÈIXER-VOS. COMPARTIR NECESSITATS. ARRIBAR A ACORDS

Aquest punt vol el seu temps. Hi ha diferents àmbits a compartir. Per una banda, les motivacions de base i l'alineació entre les visions. També s'han de considerar els aspectes econòmics sobre finançament. A més, hi ha els aspectes jurídics i legals respecte a característiques de l'habitatge, quantitat, tipus de sòcies i participació de l'entitat i les persones. Per l'altra banda, caldrà enraonar de la part de cura del procés, la revisió dels mecanismes de participació, l'acollida de les persones, etc. Alhora és un moment de coneixença mutu, i d'aprenentatge i adaptació de l'entitat als ritmes de la cooperativa: els tempos en el procés de construcció, saber els espais de participació existents, conèixer com es treballa en aquests espais, com es prenen les decisions, etc.

4. PRENDRE LA DECISIÓ

És un moment d'aturar-se i veure si s'està donant resposta als valors, missió, aspectes econòmics, jurídics, legals, organitzatius i tots els altres que hem destacat. Per decidir es valora si s'arriben a acords que satisfan tant la cooperativa com l'entitat en cada àmbit, o si hi ha algun desacord que sigui una línia vermella i cal plantejar-se l'opció del no.

5. FER EL PAS

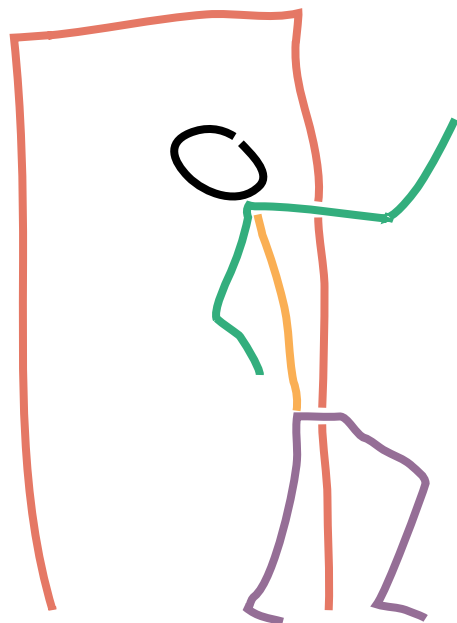
Significa comprometre's i cercar la fórmula que encaixi millor, per mitjà de la signatura d'un document que a la guia anomenarem conveni. El fet de pensar i acordar amb antelació i amb perspectiva què fer de manera conjunta, i quines són les responsabilitats de cada part en escenaris conflictius

facilitarà el procés si aquests escenaris es produeixen en un futur, ja que en moments de conflicte sovint es registra una tensió que dificulta tenir clar què s'ha de fer, complica la comunicació i l'entesa entre les parts.

El conveni és un document que fixa el marc d'acció per a la fase de consolidació. S'hi concreten els aspectes clau que s'han treballat, el paper de cada part i a què es compromet. Per exemple:

- Persones que viuran als pisos i temporalitat.
- Gestió de l'habitatge: com és l'acompanyament que fa l'entitat en aquest aspecte, quins són els canals i mecanismes de comunicació entre les persones, l'entitat i la cooperativa.
- Drets i deures de la cooperativa, l'entitat i les persones.
- Mecanismes per resoldre conflictes, possibles acords sobre els passos a seguir per a la incorporació de les persones i la revisió del procés d'entrada.
- En la fase de disseny i obres, quines seran les característiques dels habitatges o com serà el procés participatiu per decidir-les.

Aquests acords inicials constituïran una base que segurament caldrà anar completant i revisant. També podeu establir els supòsits de rescissió d'aquest, així com la temporalitat i els mecanismes de revisió.



3.1. COOPERATIVES DE COHABITATGE

1. LA CERCA

Perquè sigui fàcil identificar les entitats del territori, pot ajudar fer un mapa dels actors o agents. També podeu preguntar a agents clau com associacions de veïnals, tècnics/ques comunitàries o altres persones que coneixen el territori.

Si com a cooperativa teniu l'acompanyament d'un equip tècnic o entitat gestora, us poden orientar o donar informació de les entitats del territori.

2. EL MOMENT D'ENTRAR EN CONTACTE

No lleveu valor a la trobada informal. És important dedicar el temps necessari a aquest procés que ajudarà a crear vincle i complicitat i que contribuirà a assentar les bases per a la relació de cooperació futura.

Pot ajudar que us fixeu un calendari de trobades amb una durada determinada i qui hi participarà.

Recomanem que hi hagi una comissió, formada de dues o tres persones, per tirar endavant aquesta fase. La comissió fa un primer filtre en la relació entre l'entitat i la cooperativa.

Entregueu un document sobre el vostre projecte a l'entitat perquè pugui conèixer-lo i plantejar dubtes, pors o neguits.

3. DIÀLEGS. CONÈIXER-VOS. COMPARTIR NECESSITATS. ARRIBAR A ACORDS

En aquests moments es va teixint la confiança i aprofundint en la coneixença. Aneu pas a pas i sigueu clars i honestos.

Recomanem que:

- Explíciteu quines seran les persones o comissions interlocutores per a aquest moment.
- Compartiu i aclariu les expectatives que teniu amb l'altra part.
- Establiu abans quines són les vostres línies vermelles, quins són els aspectes que considereu imprescindibles estar d'acord i quins altres podeu negociar o elaborar conjuntament propostes.
- Assegureu-vos que heu entès bé l'altra part: pregunteu i concreteu. Desenvolpeu les vostres idees i no doneu per descomptat que l'altra part està entenent conceptes complexos i amplis (per exemple, feminisme, autonomia...).
- No deixeu per al final temes que us adoneu que poden ser difícils i que sabeu que són importants. Abordeu-los quan hi hagi un mínim de coneixença i confiança, però no els ajorneu si sabeu que són clau. Us faran aclarir abans si és possible arribar a port juntes.
- Cuideu els espais de trobada, reflexió i negociació. Penseu què necessiten aquests espais perquè vagin bé. Prepareu-los.
- Aneu recollint per escrit el que parreu, allò en què esteu d'acord i quin és aquest acord, i allò que veieu que teniu diferències.
- A l'inici dels diàlegs, podeu signar un contracte intern de col·laboració, recollint les intencions i el mecanisme de funcionament de la fase de diàleg que formalitzi i estructurari el procés.

- Hi haurà temes que caldrà abordar amb tot el grup per continuar després concretant-los amb l'entitat. Aquests temes es poden tractar en assemblea o en espais específics.
- A mesura que s'avança en el procés, tingueu cura d'establir canals per poder informar a tot el grup.
- No oblideu traslladar a l'entitat com és el procés participatiu.
- Si recolliu i sistematitzeu el que feu (els documents del conveni, els passos que heu fet, els temes que heu tractat, com us els heu plantejat, com els heu dinamitzat...), ho podreu compartir amb altres experiències, altres cooperatives o col·lectius que lluiten per l'accés a l'habitatge, i creareu referents i enfortireu les xarxes i els processos col·lectius.

4. PRENDRE LA DECISIÓ

Cal un espai formal on la cooperativa prengui de manera conscient la decisió, amb el procediment que hàgiu decidit en la vostra estructura de governança. Es tracta d'una decisió estratègica.

5. FER EL PAS

Una vegada signat el conveni, és un moment per celebrar-ho! Celebrar els passos que feu i el que aconsegiu és un reconeixement cap a vosaltres mateixes per l'esforç fet. Cohesiona, ajuda a tancar una etapa per obrir la següent, i dona força i il·lusió.

3.2. ENTITATS

1. LA CERCA

Per facilitar la identificació de cooperatives d'habitatge que hi ha al territori, pot ajudar contactar amb espais on aquestes es coordinen, federacions, xarxes al territori, etc.

2. EL MOMENT D'ENTRAR EN CONTACTE

No lleveu valor a la trobada informal. És important dedicar el temps necessari a aquest procés, perquè us ajudarà a crear vincle i a assentar les bases, per a la futura relació de cooperació.

Pot ajudar fixar-vos un calendari de trobades amb una durada determinada, i qui hi participarà.

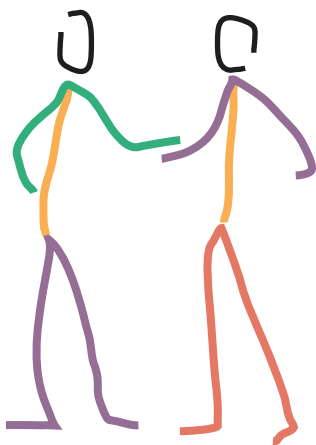
Normalment, és el rol tècnic de l'educador o educadora social qui participa en aquest moment, juntament amb una figura de direcció o gerència.

3. DIÀLEGS. CONÈIXER-VOS. COMPARTIR NECESSITATS.

ARRIBAR A ACORDS

En aquests moments es teixeix la confiança i s'aprofundeix en la coneixença. Aneu pas a pas i tingueu una actitud de claredat i honestat.

- Explíciteu quines seran les persones interlocutores per a aquest moment.
- Compartiu i aclariu les expectatives que teniu amb l'altra part.
- Establiu abans les vostres línies vermelles, aquells aspectes que considereu imprescindibles estar-hi d'acord i aquells altres que podeu negociar o elaborar conjuntament.



- Assegureu-vos que heu entès bé l'altra part: pregunteu, aterreu el que voleu dir, concreteu. Desenvolpeu les vostres idees i no doneu per fet que l'altra part està entenent conceptes complexos i amplis (per exemple, feminisme, autonomia...).
- No deixeu per al final temes que us adoneu que poden ser difícils i que alhora sabeu que són importants. Abordeu-los quan hi hagi un mínim de coneixença i confiança, però no els ajorneu si sabeu que són clau. Us faran aclarir abans si és possible arribar a port juntes.
- Cuideu els espais de trobada, reflexió i negociació. Penseu què cal perquè aquests espais rutllin. Prepareu-los (ordre del dia, dinamització dels temes, si cal que hi hagi una facilitació externa...)
- Recolliu per escrit el que hi parleu, allò en què esteu d'acord i quin és aquest acord, i allò que veieu que teniu diferències.
- A l'inici dels diàlegs, es pot signar un contracte intern de col·laboració, recollint les intencions i el mecanisme de funcionament de l'etapa de diàleg que formalitzi i estructurari el procés.
- No oblideu traslladar a la cooperativa la mena d'acompanyament fa l'entitat a les persones i en funció d'això el tipus de participació que tindrà en la cooperativa.

4. PRENDRE LA DECISIÓ

Cal un espai formal on es prengui de manera conscient la decisió per part dels òrgans de decisió de l'entitat. Es tracta d'una decisió estratègica.

5. FER EL PAS

Una vegada heu signat el conveni, és un moment per celebrar-ho! Celebrar els passos que feu i el que aconsegiu és un reconeixement cap a vosaltres mateixes i l'esforç fet. Cohesiona, ajuda a tancar una etapa per obrir la següent, i dona força i il·lusió.

3.3. PERSONES

1. LA CERCA

En la major part de projectes, a l'inici es troben les entitats socials amb les cooperatives d'habitatge per definir el projecte i construir l'edifici. Les persones que hi viuran entren una vegada ja s'està convivint. I sovint serà l'entitat la que escollirà qui hi anirà a viure, unes persones que abans ja estaran en un procés d'acompanyament amb aquesta entitat. És a dir, pot ser que la majoria de vegades, rebis una proposta de l'entitat per anar a viure a una cooperativa d'habitatges.

També de vegades les persones que hi viureu podreu participar des d'un començament o durant la definició i promoció del projecte. Aleshores podreu proposar i explicar més les vostres necessitats i així definir conjuntament les característiques dels habitatges i el model de participació. Si ets una persona que vols viure en un habitatge social, pots fer el següent:

- Informar-te sobre el model i ajuntar-te amb altres persones amb les mateixes necessitats i d'altres per impulsar un projecte cooperatiu inclusiu.
- Contactar amb alguna entitat que acompanyi persones amb les teves necessitats i demanar d'incorporar-te en un projecte cooperatiu.
- Si ja ets d'una entitat, pots proposar-li que aposti per aquest model cooperatiu o, si ja ho has fet, demanar que t'incorporin a un dels habitatges.

2. EL MOMENT D'ENTRAR EN CONTACTE.

Quan parlis amb l'entitat o amb la cooperativa, assegura't que expliques les teves necessitats i que el que t'expliquen ho entens i encaixa amb el que vols. Pregunta i resol els dubtes que tinguis;

és un model complex i a tothom li costa entendre tota la informació. No et quedis amb dubtes.

3. DIÀLEGS. CONÈIXER-VOS. COMPARTIR NECESSITATS. ARRIBAR A ACORDS.

Els projectes de cohabitatge són comunitaris; per tant, hi ha persones amb diferents sensibilitats i necessitats. Dona't el temps per conèixer-les, no solament en espais formals, com les reunions, sinó també en espais informals, com pot ser quedar per fer un dinar.

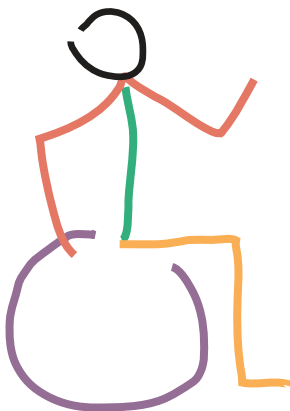
És un model que és nou, i encara està en construcció, així que totes les idees i neguits que et sorgeixin, estarà bé que els comparteixis. Segurament hi haurà algú que t'acompanyarà en aquest procés o bé una comissió. Per tant, si necessites qualsevol cosa, demana-li.

4. PRENDRE LA DECISIÓ.

Hi haurà un moment en què hauràs de decidir si vols viure en aquella comunitat i en aquell edifici. Pensa que pots compartir-ho o prendre aquesta decisió acompanyada de la comunitat o bé de la persona de l'entitat que t'acompanya o bé d'amistats o familiars. És una decisió important i està bé que et donis temps per prendre-la.

5. FER EL PAS.

Fer el pas d'anar a viure pot ser un moment intens, on et sentis perduda o necessitis més suport. Està bé que demanis ajuda si et cal. Pren-te el temps que necessitis i també pensa a celebrar aquest moment!



4. CONSOLIDEM EL PROJECTE INCLUSIU



Hem anomenat fase de consolidació del grup aquella en què es consoliden les relacions entre els diferents agents que intervenen en el procés: entre el grup i les persones que aniran a viure als pisos, entre el grup i els rols tècnics de l'entitat que acompanyen les persones, entre els mateixos membres del grup.

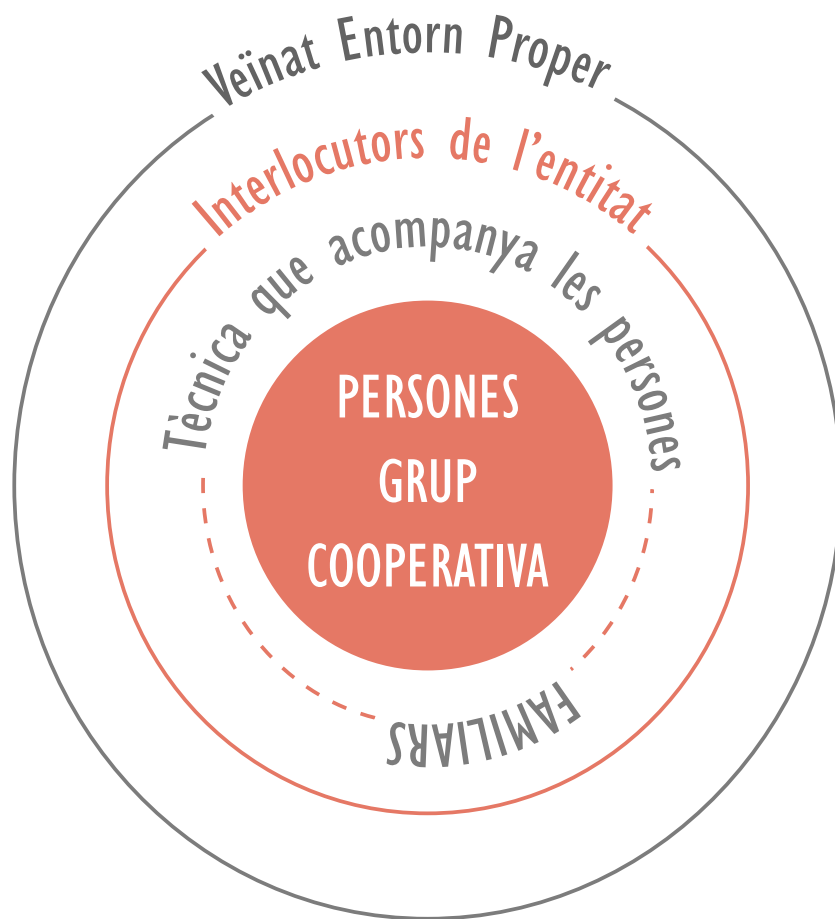
Aquesta fase té lloc un cop ja s'ha formalitzat el conveni i els documents on s'han recollit els acords.

Aquest és el període en què pot ser que es donin les primeres aproximacions i/o incorporacions de les persones que aniran a viure definitivament als pisos socials.

És, per tant, un període d'aproximació, d'incorporació, d'acollida i de coneixença entre el grup, les persones que aniran a viure als pisos socials, i els rols tècnics de les entitats que les acompanyen.

És un temps per conèixer d'una manera directa els espais i formes d'organització, de presa de decisió, com també la cultura organitzativa del grup, l'ambient, els valors.

QUI PARTICIPA EN AQUESTA FASE?



Esquema 3

DURADA

Aquesta fase pot tenir una durada molt diversa: si la fase de formalització es produeix quan ja s'estan acabant les obres, anirà de la mà del principi de la convivència.

Si la fase de formalització es produeix a l'inici de la de promoció, i encara s'han de fer les obres de l'edifici, aquesta fase pot allargar-se quatre o cinc anys. Si s'allarga, pot passar que primer es doni una fase de consolidació entre l'entitat (els rols tècnics) i (els membres de) la cooperativa, mentre que la fase de consolidació entre la cooperativa i les persones tingui lloc més tard.

ORGANITZACIÓ INTERNA

Per ser part activa i protagonista, i que el projecte i el grup funcionin, cal que tothom sàpiga com ens organitzem i ens relacionem. Cada grup té els seus espais d'organització i de relació, que poden canviar amb el temps. És important que siguin consensuats per tothom.

Hi ha una part de l'organització interna que recull les normes, els espais de decisió i com es prenen aquestes. Aquesta part s'anomena estructura organitzativa o governança. D'altra banda, trobem els valors, costums, tradicions, tot el que s'anomena cultura organitzativa.

Els elements que conformen l'estructura organitzativa o governança són:

- L'organigrama i estructura interna: amb els òrgans de govern i els espais de treball i participació, així com els rols i les funcions i objectius de cada òrgan i/o espai.
- La manera com es prenen les decisions: els tipus de decisions, qui les pren, en quins espais i amb quin mètode.
- Els protocols de funcionament: estatuts, reglament de règim intern, procés d'entrada i sortida.
- La comunicació interna i gestió de la informació: com es recullen els acords i temes tractats, quins canals de comunicació té el grup i per a què es fan servir.
- Conèixer l'estructura interna dona el marc que permet a les persones ubicar-se i facilita la seva participació als diferents espais.

CULTURA ORGANITZATIVA

La cultura organitzativa es pot definir com el conjunt de valors, idees, costums, hàbits i tradicions que són compartits per totes les persones del grup.

La cultura del grup es configura a partir de la cultura de les persones del grup, i està influïda per la cultura de la comunitat en què es troba. A més, convé tenir en compte que la cultura no és estàtica, sinó que canvia amb el temps, i està influïda per factors externs.

Un exemple de cultura organitzativa són els costums que té un grup, per exemple, a l'hora de celebrar, la manera com ho fa, les coses que celebra...

Així com l'estructura organitzativa acostuma a estar escrita, alguns aspectes de la cultura organitzativa potser no es recullen en cap document. Són costums i maneres de fer que es coneixen, però són més implícits, i per això s'han d'explicar quan al grup s'incorporen persones noves.

Com que la cultura organitzativa es construeix col·lectivament, caldrà tenir espais de coneixença mútua i diàleg per conèixer els codis, costums i valors de les persones que s'hi incorporin.

EL PRIMER PAS

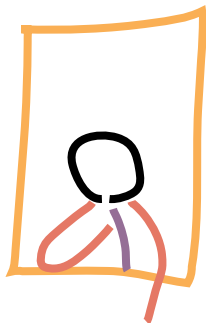
El primer pas en la fase de consolidació respecte a l'estructura interna i la cultura organitzativa serà que la cooperativa transmeti de manera clara a les persones que aniran a viure i també al personal tècnic de l'entitat que participarà en el projecte acompanyant les persones i/o com a interlocució de l'entitat com són la governança i la cultura organitzativa. Se'n pot encarregar la comissió de governança, si n'hi ha, o bé la comissió de participació o la d'acollida.

Una vegada transmesa aquesta informació, el pas següent consistirà a veure què han entès i tot seguit a rebre un *feedback*, buscant identificar possibles barreres i elements que dificulten la participació. Davant les barreres que sorgeixin es poden treballar propostes d'estratègies per fer-les front, modificacions en les maneres de fer o eines concretes. Aquestes modificacions o eines a incorporar es poden proposar al començament o treballar-les més endavant, quan, amb l'experiència, es detectin les barreres.

A l'últim, en cas que les modificacions afectin els protocols de funcionament (estatuts, reglament de règim intern, procés d'entrada i sortida...), caldrà actualitzar-los.

4.1. COOPERATIVES DE COHABITATGE

Preguntes orientadores per a les cooperatives d'habitatge:

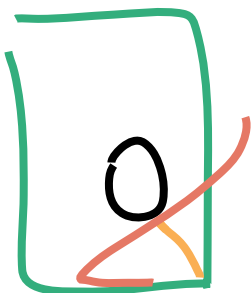


- Quin treball previ heu fet, individualment i com a grup, per acollir i conviure amb persones que reben violència i agressions per discriminacions estructurals?
- Quin treball previ heu fet, individualment i com a grup, per ser conscients de les maneres en què podeu caure en dinàmiques de sobreprotecció durant la participació i la relació? I d'agressions, o d'abús d'un rang estructural superior?
- Com s'organitza la coordinació amb l'entitat, tant en l'àmbit polític com en el tècnic?

PARTICIPACIÓ EN ELS ESPAIS

Una estratègia per tenir cura de com es proposa i com es produeix la participació als espais és fer formació sobre els privilegis i l'ús de poder. Ajuda a ser conscients de possibles dinàmiques i actituds d'abús de poder i a pensar alternatives.

Una altra estratègia consisteix a dedicar temps a escoltar i reflexionar sobre com incorporar a l'estructura i els espais altres maneres de participar i comunicar-se. Es poden fer canvis en la durada de les assemblees i les reunions, ajustar els tempos dedicats a cada tema i el ritme per abordar-los. Es poden introduir elements d'accessibilitat comunicativa (signes, icones, lectura fàcil...) als espais de participació. Es pot crear dintre l'estructura una comissió o espai amb les persones que viuran als pisos per abordar aspectes que afecten la seva vida diària. Aquest espai pot ajudar a explorar temes, a decidir o a identificar punts per debatre a l'assemblea.



Si es detecten tensions o conflictes relacionats amb diferents formes de participació, o en temes com "productivitat enfront de cures", dediqueu espais per abordar aquestes tensions. Si cal, demaneu ajuda.

Cal tenir escrits d'una manera clara els documents de governança i actualitzar-los si es modifiquen.

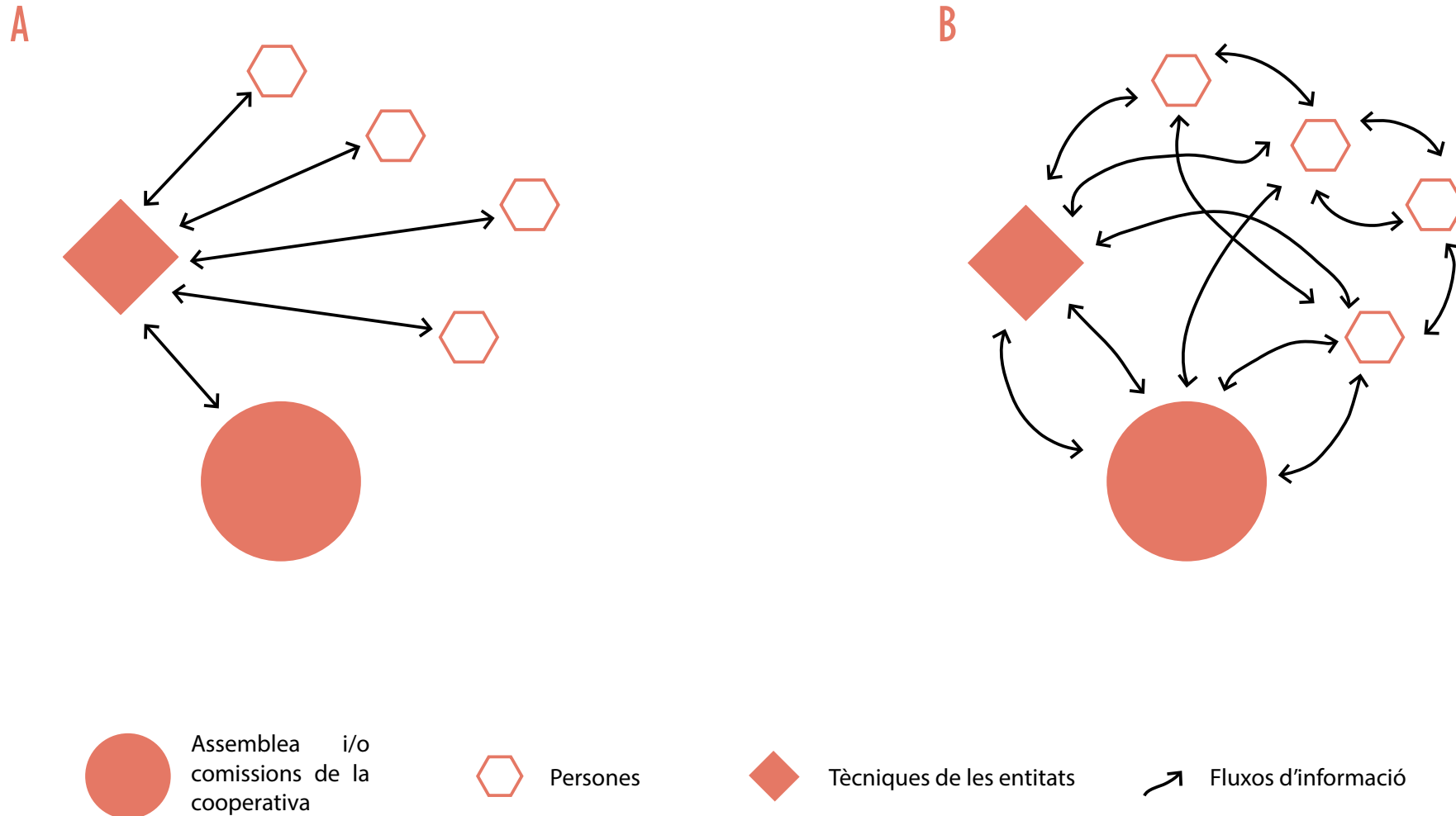
ACOLLIDA I COHESIÓ

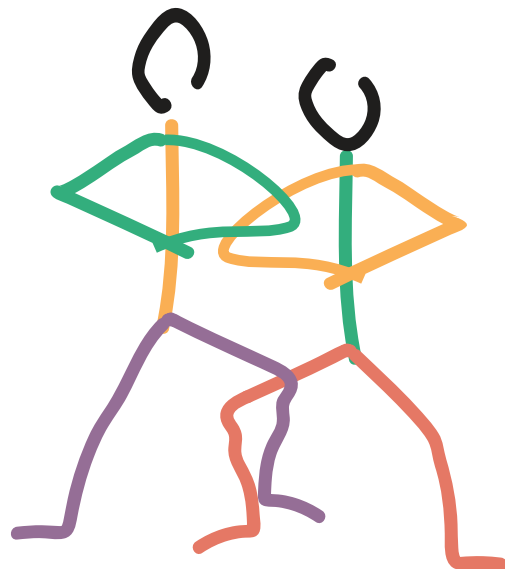
Perquè les persones que arriben al projecte se'n sentin part ha de transcórrer un temps. En aquest primer moment d'acollida es poden iniciar algunes propostes/accions/...

- Una comissió d'acollida pot servir per comunicar-se amb les persones i amb el personal tècnic. La comissió ha d'estar atenta a les necessitats de les persones i com es van sentint en el procés. També pot identificar possibles actituds o dinàmiques als espais que calgui abordar i treballar i pensar com fer-ho, o comunicar-se amb la comissió de cures o de gestió de conflictes.
- El paper de la tècnica o el tècnic sobre aquests aspectes no substitueix la comunicació directa amb les persones, a les quals cal donar centralitat i protagonisme, tenir-hi un tracte i una comunicació directes. **Vegeu esquema 4**
- I/o 1-2 persones referents. La funció de les persones referents és acompanyar d'una manera més directa les persones.
- Tenir espais emocionals on processar el que passa a cadascú i el que genera grupalment relacionat amb les diferències i opressions estructurals.

COM ÉS LA RELACIÓ ENTRE EL GRUP, LES PERSONES, LES COMISSIONS I LA PERSONA TÈCNICA DE L'ENTITAT?

Esquema 4





4.2. ENTITATS

Preguntes orientadores per a les entitats:

- Coneixeu quins són els espais de participació de la cooperativa?
- I les normes de funcionament d'aquests espais?
- Les funcions que tenen encomanades i les tasques?
- El tipus de decisions que es prenen a cada espai?
- Coneixeu la cultura organitzativa de la cooperativa?
- Quines dinàmiques relacionals s'hi donen?
- Quins codis de comunicació i maneres de fer tenen?
- Quina és la teva funció dins de cada espai? Estàs acompanyant algú? O representes l'entitat? Com és la teva presència i participació en funció d'això?
- Ets conscient del rang que tens al grup?

RELACIÓ ENTRE ASSEMBLEA I COMISSIONS, PERSONES I TÈCNIC/A DE L'ENTITAT

Atenció al paper de la persona tècnica de l'entitat quan passa per ella la comunicació, la gestió, la relació... La seva presència i el seu paper no ha d'entorpir que s'alimenti el vincle i la relació directa entre les persones que viuran als pisos i la resta de la cooperativa. **(Vegeu esquema 4)**

PARTICIPACIÓ EN ELS ESPAIS

Als espais d'organització i presa de decisions, quina és la funció de la tècnica o el tècnic de l'entitat com a acompanyant?

Pot tenir la funció de donar suport a les persones acompanyades per facilitar-los que hi participin. Potser aquest

suport tindrà relació amb una part de comunicació i traducció de llenguatge: pel que fa a l'idioma o a l'estil de comunicació, paraules específiques que s'utilitzen... També pot haver-hi un suport per facilitar que la persona se senti amb prou confiança i legitimitat per expressar-se. A més, la funció d'ajudar les persones també pot suposar de manera indirecta un suport cap al grup. Aquesta funció pot ser temporal, tenir més intensitat en un inici i anar disminuint fins a desaparèixer, o bé pot ser permanent, segons ho necessitin les persones que acompanya.

Abans que les persones comencin a participar, pot haver-hi un període en què la tècnica o el tècnic assisteix a les assemblees amb un rol d'observador per anar coneixent la cultura organitzativa del grup. D'aquesta manera pot fer de pont entre les persones i el grup. També l'ajudarà a traduir el llenguatge del grup, si cal.

Però, a més, la tècnica o el tècnic pot ser que participi en aquests espais com a "veu" de l'entitat, representant-la. En aquest cas, expressarà els interessos, els dubtes i les opinions de l'entitat, que no han de ser per força semblants a les de les persones que acompanya.

Per tant, pot ser que en un mateix espai la tècnica o el tècnic hagi d'exercir dos rols diferents. Si és el cas, és adient que expliciti quan enraona des d'on està parlant, encara que el rol de suport cap a les persones es pot produir sobretot amb la presència, i també la comunicació directa entre ell i la persona, i no tant sent qui agafa la paraula per adreçar-se a tot el grup.

D'altra banda, la tècnica o el tècnic està present des d'una relació laboral i no des d'algú que conviu. Això pot suposar

que es produeixi una diferència de rang entre la tècnica o tècnic i la resta perquè hi ha situacions que no l'afecten. També pot passar que tingui un rang elevat per la seva manera de parlar, la seva seguretat, gènere o altres. Recomanem a la persona tècnica que faci un treball per prendre consciència del rang propi i com el fa servir davant la cooperativa i les persones, així com tenir formació o fer-ne sobre temes de participació i governança.

ACOLLIDA I COHESIÓ

Perquè les persones que arriben al projecte se sentin part del grup i del projecte cal un temps. En aquest primer moment d'acollida es poden iniciar algunes accions.

La tècnica o tècnic en la comunicació amb la comissió d'acollida o les persones referents pot fer aquestes funcions:

- Aterrar la situació de les persones i les seves necessitats.
- Treballar les expectatives que pot haver-hi sobre el paper de l'entitat i la participació de les persones.

4.3. PERSONES

Preguntes orientadores

- Coneixes com s'estructura i organitza el projecte de cooperativa d'habitatge on aniràs a viure?
- Quins espais de participació hi ha?
- Les funcions que fan i les tasques?
- Quin tipus de decisions es prenen a cada espai?
- Coneixes la cultura organitzativa de la cooperativa?
- Quines dinàmiques relacionals s'hi donen?
- Quins codis de comunicació i de conducta té?

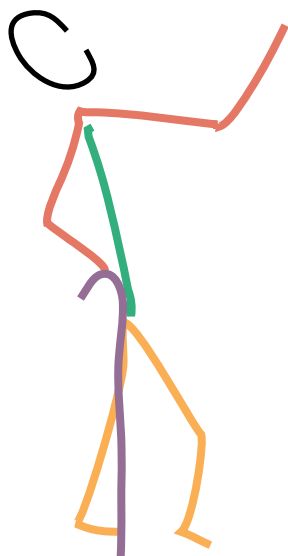
ARRIBADA AL GRUP

Arribar a un grup que ja està format requereix situar-se, tenir temps per conèixer els seus membres i també com funciona. Tal com s'ha dit al punt anterior, fins que la persona es va situant i trobant el seu lloc, pot ser un període intens,

Recorda que la comissió i les persones d'acollida estan disponibles per escoltar dubtes o neguits, o per si necessites alguna cosa. Et donaran suport en aquesta primera etapa.

RELACIÓ ENTRE ASSEMBLEA I COMISSIONS, PERSONES I TÈCNIC/A DE L'ENTITAT

Cal alimentar el vincle i la relació directa entre les persones que viuran als pisos i la resta de membres de la cooperativa. La relació i la funció del personal tècnic de l'entitat que fa l'acompanyament ha de facilitar, i no substituir, que es creï aquesta relació directa. **(Vegeu esquema 4)**



PARTICIPACIÓ DE LES PERSONES ALS ESPAIS

Una estratègia per facilitar la participació als espais és fer formació sobre temes de participació i governança. Pot ser una formació externa, o que des de la cooperativa hi hagi un moment de formació i acompanyament als espais. Aquesta formació ajuda a comprendre què passa a cada espai, per què pot costar participar més o menys, quin tipus d'eines i estratègies poden superar els impediments, etc.

5. CONVISQUEM

Quan parlem de convivència ens referim al fet que diferents persones tenen una vida en comú, comparteixen en més o menys grau espais, tasques i celebracions a la cooperativa d'habitatge.

Si bé ens podem referir a la convivència durant la vida a la cooperativa, aquí ens cenyim als primers anys o la primera etapa del procés de convivència.

En aquest apartat volem fer referència als aspectes que creiem importants tenir en compte per assolir **una convivència que contribueixi al benestar de tots els membres de la comunitat** que viuen a la cooperativa d'habitatge.

En la convivència, ens podem trobar amb diferents nivells:

- **La convivència quotidiana, com ara sortir de casa i saludar-se...** Es tracta d'un nivell de convivència més informal. Són moments que ajuden a crear vincle i on també ens afectem entre les persones.
- La convivència als espais de presa de decisions, com assemblees, comissions, grups de treball. **És un nivell que tracta de l'organització** i la gestió. Són espais

on podem expressar què ens interessa, què volem compartir. Podem dir la nostra opinió, i també com volem que siguin les coses. En aquests espais la paraula té molta importància, i per tant també com ens comuniquem, la manera en què ens expressem, la seguretat amb què ho fem.

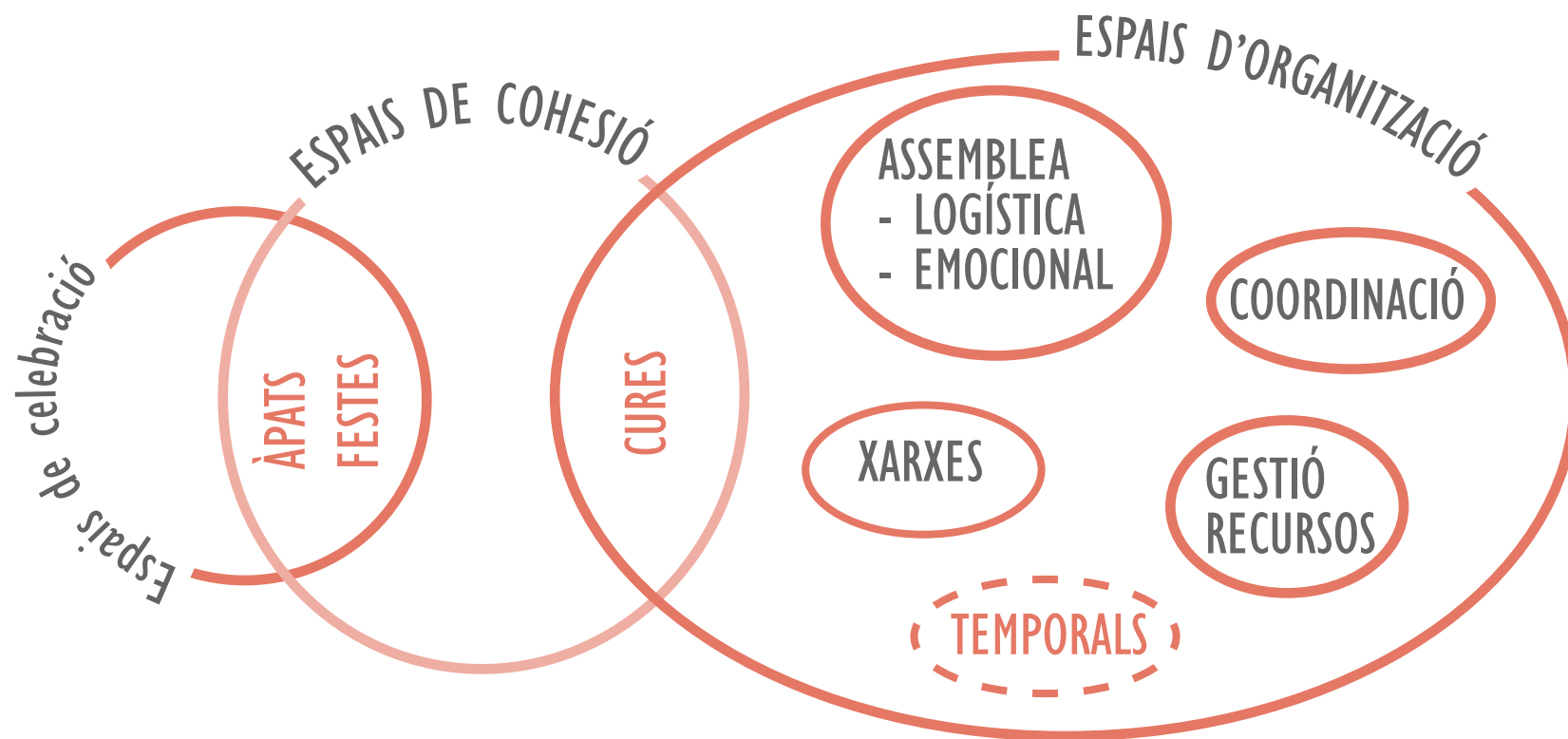
- També hi ha la convivència en un nivell més operatiu, el de **fer les tasques** que hem decidit fer juntes per a la col·lectivitat: com el manteniment d'espais, reparacions, l'hort... Estem parlant d'un nivell més operatiu, de fer coses pràctiques.
- I també podem parlar dels moments de **col·lectius de socialització, de celebració, de rituals, de cohesió**, on també es conviu. Aquests moments faciliten la connexió, les complicitats, el plaer, la coneixença i el vincle des d'un altre lloc. Contribueixen a sentir-se part del grup.
- A l'últim, part de la convivència es donarà als **espais comuns**, que són espais de trobada.

En tots els casos ens estem relacionant entre nosaltres i, per sentir-nos-hi bé, hem d'enfortir els vincles i cohesionar el grup. A vegades també sorgeixen conflictes o tensions, que poden desgastar la convivència, però si es treballen poden arribar a enfortir les relacions.



EXEMPLE DE DIFERENTS ESPAIS QUE HI POT HAVER A LA COOPERATIVA DE COHABITATGE

Esquema 5



5.1. COOPERATIVES DE COHABITATGE

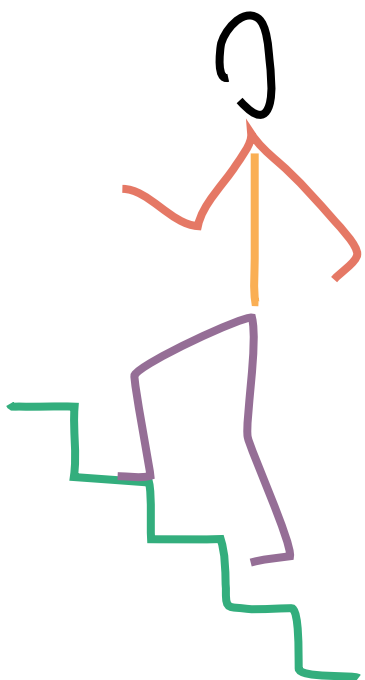
En l'etapa de convivència és quan efectivament els grups i les persones que s'han anat apropant o incorporant viuran juntes. Es posaran en pràctica els acords o les qüestions que s'han parlat en les etapes anteriors. Volem recordar que és ara quan es concreta el que s'ha treballat des d'un pla més ideal, i això vol dir segurament ajustar expectatives i arribar a nous acords, fer peticions, posar límits...

Tot seguit apuntem aspectes que creiem rellevants de tenir en compte, desglossats segons l'àmbit de convivència, d'acord amb el que hem dit abans.

- Quin tipus d'ús es dona als espais comuns? Fomenten que les persones es relacionin entre elles? Quina mena d'activitats s'organitzen? Fomenten aquesta relació?
- Què se celebra? A quins moments, assoliments, dates, el grup dona valor? Qui hi ha i què ocorre quan ens trobem per celebrar?
- Com són els espais de presa de decisions? Com s'estructuren? Qui hi participa? Quins mecanismes hi ha perquè tothom se senti còmode i amb legitimitat per expressar-se? Com s'aborden les desigualtats de poder en la governança, si es detecten?
- Quines tasques s'han de fer? En quina situació es troben les persones per fer-les? De quina organització ens dotem per dur-les a terme? Tothom hi ha d'aportar igual? Hi ha un mínim d'implicació? Hi ha un sistema flexible que consideri les diferents situacions en què

tothom es pot trobar al llarg de la seva vida?

- Hi ha mecanismes de gestió de conflictes que faciliten abordar-los? Quins espais hi ha per comunicar-se amb respecte i cura? Aquests espais disposen de prou temps i per fer retorn i expressar com ens sentim o ens fan sentir les reaccions de les altres persones? Hi ha mecanismes per tractar conflictes i agressions relacionades amb discriminacions? On i com s'abordan?
- Hi ha mecanismes de suport mutu? Per a quines situacions o moments? Estan acordats per tot el grup o resten a la decisió personal?
- Com es relacionen les persones de la cooperativa amb l'entorn? Amb el barri? En quines activitats i espais participen? Estan els espais de la cooperativa oberts al barri?



ÚS DELS ESPAIS

Si es vol un projecte inclusiu, s'haurà de prestar atenció a la manera de fer servir els espais, als aspectes que faciliten que les persones els utilitzin i se sentin còmodes. Quines activitats es poden fer que facilitin les relacions des de diferents llocs i la participació en diferents dies, horaris...? Això donarà més opcions perquè les persones puguin ser part de la convivència i trobar el seu lloc al grup i al projecte.

LA GOVERNANÇA

Segons l'opció escollida, pot passar que les persones que viuran als pisos socials no tinguin el mateix dret a decidir que la resta de sòcies de la cooperativa. Pot ser que tinguin el compromís d'assistir als espais d'organització i gestió, i tinguin veu però no dret de vot en algunes decisions. Pot ser que assisteixin només als espais d'organització i gestió de la convivència, però no a d'altres més relacionats amb la gestió de la cooperativa. També pot ser que no tinguin el compromís o el deure d'assistir-hi. El fet de no tenir vot en les decisions les col·loca en un estatus diferent de la resta. No té certes obligacions, però tampoc té certs drets i poder.

Com es gestionarà aquesta diferència en la cooperativa i els efectes que pugui provocar?

Si tothom té dret a decidir, en la pràctica, ja hem destacat al llarg de la guia la importància dels mecanismes i formes de participació per atendre diferents codis, ritmes i necessitats.

TASQUES

Respecte a les tasques, tothom té capacitats, coneixements i habilitats per aportar. Segons quines siguin i les motivacions de cadascú aportaran en unes tasques o en altres. A més, tothom necessita sentir-se part del grup, i també sentir que aporta i que se'l valora.

Recomanem visibilitzar les tasques que es fan. A l'hora de repartir i organitzar tasques, considerem i valorem totes les tasques, reconeixent aquelles que socialment no estan tan valorades, com sovint passa amb les feines de neteja i ordre dels espais. El grup haurà d'aclarir la implicació que s'espera de les persones en la realització de les tasques.

També recomanem tenir present la diversitat de situacions i moments de les persones en aquest repartiment de tasques, ja que cadascú té habilitats diferents i viu també realitats o etapes diferents, que ens poden donar més o menys disponibilitat de temps i d'energia.

MALESTARS I CONFLICTES

Els temes i les situacions que provoquen conflicte s'han d'abordar. Per a això, el grup ha de permetre a les persones expressar els seus malestars, crítiques, dificultats...

La manera d'abordar els conflictes tindrà a veure amb la cultura del grup i com aquest entén el conflicte, amb els espais que es creen per enraonar; les diferències i el malestar, i a si el grup coneix (o es forma, si cal) i aplica eines per gestionar les tensions i els conflictes. Hi ha diversos materials ja editats sobre això.

Pel que fa a possibles situacions de discriminació, va bé tenir pensades algunes situacions que es poden donar i haver acordat els passos a seguir. En aquest sentit, són útils els protocols sobre com abordar situacions de violència masclista i lgtbifòbica, adaptats a grups de convivència.

EL SUPORT MUTU

El suport es pot donar d'una manera més informal i espontània, i també pot estar present d'una manera més acordada i estructurada. La manera en què es dona depèn de la realitat de cada projecte i les persones que hi participen. Cada grup pot acordar quina mena de suport mutu vol practicar.

NORMES DE CONVIVÈNCIA

Hi ha tot un conjunt de normes i acords relacionats amb la convivència que el grup va construït a mesura que s'hi troba. De vegades són acords que el grup ja té incorporats de manera tàcita, i en alguns casos estan recollits en documents com "Acords per a la convivència", o en documents més formals com el reglament de règim intern (RRI). Estem parlant d'acords com, per exemple, manteniment dels espais comuns i de les eines o estris comunitaris, horaris dels espais comuns i horaris de descans, ús i gestió dels espais, etc.

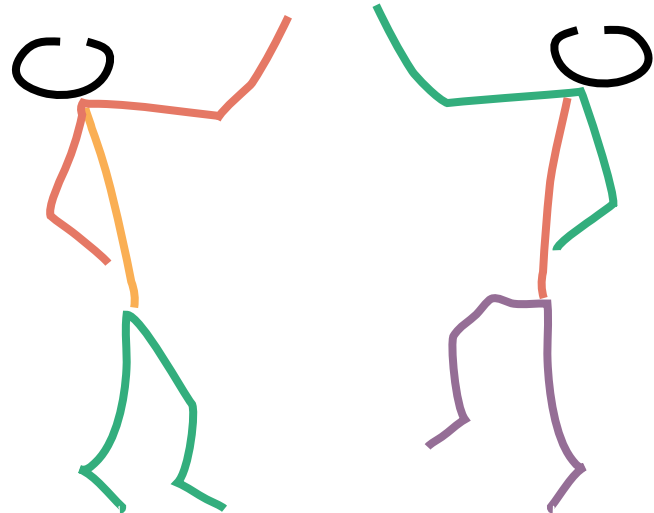
Recordem allò de "no donar per descomptat". S'ha de tenir present, per exemple, que allò que per a una persona pot ser un "horari de descans raonable", pot no ser-ho per a una altra. Als grups de convivència que aposten per l'habitatge inclusiu, a més de la diversitat interna, s'estan incorporant persones que poden tenir altres necessitats d'horaris, altres maneres d'entendre la convivència, codis culturals diferents, estils de comunicació, etc.

RELACIÓ DE LA COOPERATIVA AMB EL SEU ENTORN

Una de les característiques de les cooperatives d'habitatge és la seva aposta per crear vincles comunitaris.

Això en la pràctica es pot traduir a integrar l'espai al barri, possibilitant activitats obertes dintre del projecte, i també participant en la vida del barri.

A més, des d'una perspectiva de transformació de l'entorn, la cooperativa també pot participar i contribuir de diferents maneres en xarxes de lluita pel dret a l'habitatge. Per exemple, participant en l'àmbit polític, donant suport i assistint a les convocatòries d'altres grups, o col·lectivitzant coneixements i eines. També col·lectivitzant amb altres col·lectius i projectes l'aprenentatge i la metodologia sobre els processos participatius que s'han fet. Així mateix, la cooperativa també pot generar aliances amb altres iniciatives en qüestions relacionades amb la sostenibilitat de la vida i les xarxes comunitàries.



5.2. ENTITATS

En l'etapa de convivència caldrà revisar de nou el rol que faran les persones de l'entitat que participen en el projecte. Pot ajudar preguntar-se des d'on i per què és important que el rol tècnic participi en aquesta etapa del procés, cosa que dependrà del grau d'autonomia de la persona o de l'objectiu del procés d'emancipació.

En aquest apartat, quan parlem d'entitat o funcions de l'entitat, ens estem referint als rols tècnics, als perfils professionals tècnics que treballen a l'entitat acompanyant les persones que viuran als pisos.

Tenint en compte que aquest acompanyament variarà segons els perfils i les necessitats de les persones destinatàries en cada cas, ens haurem de preguntar:

- Quines seran les funcions de l'entitat en aquesta etapa? Qui les farà: les educadores i educadors, acompanyants o familiars en alguns casos...?
- En quins espais participareu? Qui i des de quin rol?
- La presència serà la mateixa al llarg del temps?
- Hi haurà espais on valorar i avaluar amb l'entitat i les persones que viuran als pisos socials l'impacte que està tenint i la participació de l'entitat en la convivència i el projecte?

Una reflexió que sorgeix quan ens referim a l'acompanyament dels perfils tècnics de les entitats és que caldrà trobar l'equilibri entre l'acompanyament al procés d'emancipació i autonomia i alhora donar el suport que les persones demanin, però sense crear dependència.

LES FUNCIONS DE L'ENTITAT

Segons els acords als quals s'hagi arribat en formalitzar la participació, s'hauran definit les funcions de l'entitat en aquesta etapa.

Sigui com sigui, en termes generals, l'entitat haurà de tenir en compte l'acompanyament en diferents aspectes, segons les necessitats de cada persona.

Aquesta funció de suport es pot mantenir en el temps o ser més intensa al començament, quan les persones s'hi incorporen, i després anar diluint-se. O bé pot fer-se de manera més puntual, segons el grau d'autonomia de les persones.

- En la part de gestió econòmica, l'entitat pot donar suport en tots els assumptes de gestió econòmica, aportació de capital social, quotes mensuals...
- Pot tenir el rol de comunicar-se amb la cooperativa per tractar aspectes de la convivència.
- Pot tenir el rol de comunicar-se amb les persones i acompanyar els espais de presa de decisions i gestió (preparar amb antelació punts que es tractaran en assemblees o treballar a posteriori sobre els acords que s'hagin pres).
- Pot tenir el rol d'acompanyar en les necessitats que puguin tenir les persones respecte a la gestió de temes més pràctics, de manteniment de l'habitatge.
- Pot tenir el rol d'acompanyar la persona en la vida, de manera més o menys contínua segons les seves necessitats, però ja no tant d'acompanyar-la específicament en el procés cooperatiu.

De manera general, en aquesta etapa les persones que habiten a la cooperativa tindran una relació més directa. L'entitat, quan no compleixi el rol d'acompanyar la persona en aspectes de la vida diària, estarà poc present.

Si fa el rol de comunicar-se amb la cooperativa per tractar aspectes de convivència, recomanem que la comunicació directa entre les persones i la cooperativa no es deixi de banda o es rellegui a un segon pla.

És important que les persones que van a viure als pisos siguin les que prenen les decisions sobre els aspectes que els afecten directament. Segurament en alguns casos això significarà que tant les entitats com els grups hauran de trobar els espais i el temps necessari perquè les persones puguin participar. I en alguns casos també voldrà dir adaptar els mecanismes i espais de presa de decisions.

5.3. PERSONES

Amb relació a les persones que aniran a viure als pisos, en l'etapa de convivència, pot ser útil preguntar-se:

- Com t'imagines que serà la convivència diària a la cooperativa?
- Com t'agradaria que fos? Què t'agradaria que passés?
- Que no t'agradaria que passés? Quines són les coses que se't fan més difícils de gestionar o resoldre relacionades amb la convivència? Quines són les teves pors?
- Quins suports pots oferir? o en quins aspectes penses que pots aportar al grup?
- Quins suports t'agradaria rebre?
- En quins espais o moments et sents més còmode? Et resulta més fàcil participar?

Aquestes preguntes treballades amb l'acompanyament de la persona referent o rol professional, educadors/es i també -si es valora- amb membres de la comissió social, poden ajudar les persones a explicitar quines són les seves expectatives, i quines són les seves pors i neguits, i d'aquesta manera conèixer les seves necessitats i fer aquest ajust d'expectatives. També a reflexionar i identificar les diferents maneres en les quals es pot participar i aportar al projecte, totes les possibilitats de fer vincles i trobar-se en la vida diària, i trobar el seu lloc a la cooperativa de cohabitatge.

PARTICIPACIÓ

La participació dins la cooperativa adopta diferents nivells. Si la persona que viu al pis social és sòcia, tindrà més capacitat de decisió, però si la persona no ho és, també podrà participar en espais de convivència i del dia a dia, on també es prendran decisions i es participarà de la vida en comunitat.



Les persones també hauran de mesurar quin nivell d'implicació poden i volen tenir a la cooperativa, que segurament no sempre serà el mateix segons sigui el moment vital i personal. Segurament hi haurà diferents comissions per desenvolupar diferents tasques a la cooperativa, com la comissió de cures, d'economia, de convivència, de petites reparacions, etc.

CANVIS I ADAPTACIÓ

La convivència és el moment on es posa en pràctica tot el que s'havia previst en el procés de definir el projecte, es començarà a conviure i s'aplicaran les normes, l'organització que s'havia establert. Sovint hi ha diferència entre el que s'havia previst i la realitat, i per això hi haurà d'haver canvis en alguns acords o expectatives anteriors. I al llarg del temps també es va canviant, les persones canvien, el grup i la societat també, i caldrà anar-se adaptant.

SUPORT MUTU

A la cooperativa segurament es vol incentivar el suport mutu entre les persones que hi conviuen. Tothom pot aportar suport i tothom necessita rebre'n. Assegura't que demanes el que necessites i que dones el que pots.

ESPAIS COMPARTITS

A l'edifici hi haurà espais compartits que també podràs fer servir, i que compartiràs amb la resta de la comunitat. Aquests espais els pots aprofitar per fer coses que a l'habitatge no tens espai o que vols compartir amb els altres. També és important aprofitar aquests espais per relacionar-te amb la resta de persones i conèixer-les més i enfortir les relacions.

6. RECOLLIM APRENTATGES

LA IMPORTÀNCIA DE RECOLLIR APRENTATGES, PER INTRODUIR MILLORES

Durant tot el procés de relació amb les entitats i incorporació de les persones, és important anar trobant moments per fer avaluació i valoració i aprendre del que feu. Per anar veient les coses que es poden millorar o canviar. No deixar l'avaluació només per al final, sinó fer una avaluació contínua del procés.

És important anar recollint els aprenentatges. Sobretot en aquest model que està encara en procés de consolidació, pot anar bé per al grup, però també per a altres projectes que vindran. També es pot compartir l'avaluació i els aprenentatges conjuntament amb altres projectes similars i aprendre juntes.



QUÈ AVALUEM

Es poden avaluar tant el procés com els objectius aconseguits. Es poden avaluar els aspectes més logístics i pràctics, i també els emocionals. Es pot avaluar el ritme del procés, els rols que hem desenvolupat i les funcions que ha fet cada rol. És important tant veure el que no ha funcionat, on hem trobat dificultats, o malestars, com de valorar el que sí que ha anat bé i reconèixer-ho.

Hi pot haver vivències diverses des dels diferents rols i persones, és important compartir-les d'una manera curosa i en actitud d'escolta. Donar permís per expressar els malestars i dificultats, i ajudar les persones si ens adonem que tenen dificultats per fer-ho. Pot ser a base de preguntes, a partir del nostre interès, i tenint cura perquè disposin d'un temps i un espai al grup per fer-ho.

COM AVALUEM

Hi ha diferents mecanismes per avaluar.

- Espais d'escolta i compartir la vivència en petits grups.
- Enquestes a tot el grup.
- Entrevistes concretes a diferents rols del procés
- Espais d'avaluació presencials, acompanyats o no d'una persona externa que ajudi a tenir les converses potser més difícils.

El més important d'aquests espais és que les persones se sentin segures i que serveixin per compartir l'experiència, celebrar i veure com millorar. S'ha de tenir especial cura amb aquelles persones o rols més minoritaris o aquells que poden tenir menys poder o una situació més vulnerable dins el grup, ja que pot ser difícil dir les coses que no han anat tan bé.

És important també en els processos d'avaluació adonar-se de les coses que han anat bé, anomenar-les i donar-los espai per tenir-les en compte i agrair l'esforç i la dedicació de totes.

Esperem que aquesta guia sigui útil per a les persones interessades en aquest model d'habitatge i per motivar les cooperatives d'habitatge, persones, entitats i administració pública a impulsar-lo encara més.

Som conscients que és un model molt nou, que anirà evolucionant en possibilitats, eines i estratègies, i que anirem aprenent entre totes.

UN LLOC ON VIURE TOTES

Guia pràctica per incloure pisos socials
als projectes de cohabitatge



Guia impulsada per:



Promou:



Finança:

